

TOLNA VÁROS
FENNTARTHATÓ FEJLŐDÉSÉNEK HELYI
PROGRAMJA
(2014-2019)



Készítette:
VTK Innosystem Kft.

2014. szeptember

"Ez idő szerint az emberiség kilátásai a jövőre nézvést rendkívül borúsak. Felettébb valószínű, hogy nukleáris fegyvereit önmaga ellen fordítva gyors, de a legkevésbé sem fájdalommentes öngyilkosságot követ majd el. S még ha ez nem történék is meg, lassú halál fenyegeti, mert megmérgezi, mellesleg pedig megsemmisíti a környezetet, amelyben és amelyből él. Még ha idejekorán megálljt parancsolna is vak és hihetetlenül ostoba ténykedésének, ki van téve annak a veszélynek, hogy fokozatosan elsorvadnak mindazon tulajdonságai, amelyek emberi voltát alkotják. Számos gondolkodó felismerte ezt, és jó néhány könyv tartalmazza azt a felismerést, hogy a környezetpusztítás és a kultúra "hanyatlása" kéz a kézben járnak..."

(Konrad Lorenz)

TARTALOMJEGYZÉK

BEVEZETÉS	5
1 A FENNTARTHATÓ FEJLŐDÉS	7
1.1 A FENNTARTHATÓ FEJLŐDÉS ÉRTELMEZÉSE	7
1.2 A FENNTARTHATÓ FEJLŐDÉS ALAPELVEI	8
2 A FENNTARTHATÓ FEJLŐDÉS HELYI PROGRAMJA	10
2.1 A FENNTARTHATÓSÁG LOKÁLIS PROGRAMJÁNAK LÉNYEGE, JELENTŐSÉGE	10
2.2 AZ ÖNKORMÁNYZAT SZEREPE A LOCAL AGENDA 21 FOLYAMATÁBAN	11
3 HELYZETELEMZÉS	12
3.1 NEMZETKÖZI KITEKINTÉS	12
3.2 A FENNTARTHATÓSÁG SZEMPONTJÁBÓL JELENTŐS HAZAI FOLYAMATOK	14
3.3 TOLNA TELEPÜLÉS JELENLEGI HELYZETE	16
3.3.1 A TELEPÜLÉS RÖVID TÖRTÉNETE	16
3.3.2 TÁRSADALMI JELLEMZŐK	16
3.3.2.1 Népesedési folyamatok	16
3.3.2.2 Szociális ellátás	20
3.3.2.3 Oktatás	22
3.3.2.4 Egészségügy	25
3.3.2.5 Kultúra, társadalmi szervezetek jelenléte	26
3.3.3 TERMÉSZETI KÖRNYEZET	27
3.3.3.1 Domborzati adatok	27
3.3.3.2 Földtani adottságok	27
3.3.3.3 Talaj	28
3.3.3.4 Levegő	28
3.3.3.5 Zaj, rezgés	28
3.3.3.6 Víz	29
3.3.3.7 Élővilág	29
3.3.3.8 Táj- és természetvédelem	31
3.3.3.9 Földhasználat	32
3.3.4 ÉPÍTETT KÖRNYEZET	33
3.3.4.1 Kulturális örökségek	33
3.3.4.2 Városi zöldfelületek	34
3.3.5 KÖRNYEZETBIZTONSÁG	36
3.3.6 GAZDASÁGI HELYZETKÉP	37

3.3.6.1 Foglalkoztatásihelyzet.....	38
3.3.6.2 Idegenforgalom	40
3.3.7 KÖZLEKEDÉSI INFRASTRUKTÚRA.....	41
3.3.8 KÖZSZOLGÁLTATÁS.....	42
4 A FENNTARTHATÓSÁG HELYI PROGRAMJÁNAK MEGVALÓSÍTÁSA.....	47
4.1 FÓRUMOK, PARTNERSÉGI KAPCSOLATOK.....	47
4.2 KÖZÖSSÉGKÖZPONTÚ PROBLÉMAELEMZÉS	47
4.3 A FENNTARTHATÓSÁGI PROGRAM TELEPÜLÉSI PRIORITÁSAINAK KIJELÖLÉSE, CÉLOK KITŰZÉSE	49
<i>Településfejlesztési célok.....</i>	49
<i>A nyilvánossága biztosítása</i>	50
<i>Települési arculat és marketing</i>	50
4.3.1 Társadalmi fenntarthatóság prioritásainak és céljainak kitűzése	51
4.3.2 Környezeti fenntarthatóság prioritásainak és céljainak kitűzése.....	53
4.3.3 Gazdasági fenntarthatóság prioritásainak és céljainak kitűzése.....	57
4.3.4 Intézményi fenntarthatóság prioritásainak és céljainak kitűzése	61
5 INDIKÁTOROK ALKALMAZÁSA.....	64
6 VÉGREHAJTÁS, MONITORING.....	68
Felhasznált irodalom.....	70

BEVEZETÉS

A környezet védelme érdekében tett első nagy volumenű nemzetközi együttműködésnek Stockholm adott helyett 1972-ben, az Emberi Környezet Konferencián. A konferencia résztvevői a Stockholmi Nyilatkozat keretében első ízben fogadták el hivatalosan, nemzetközi szinten az emberhez méltó környezethez való jogot. A nyilatkozatban a kormányok ünnepélyesen kötelezettséget vállaltak, hogy megóvják és jobbá teszik az ember környezetét a mai és a jövő nemzedékek számára.

Következő lépcsőfokként 1983 decemberében az ENSZ főtitkára az akkori norvég miniszterelnököt kérte fel, hogy alapítson és irányítson egy különleges és független bizottságot azzal a céllal, hogy tolmácsolja a főbb környezeti kihívásokat a világ népei számára, valamint állítson össze egy politikai cselekvést sürgető felhívást. Ez utóbbi eredménye lett az 1987-ben publikált, a köztudatba a világbizottság vezetője után csak Brundtland-jelentésnek nevezett, de hivatalosan a „Közös Jövők” címet viselő dokumentum. Ez a keletkezése óta sokat idézett jelentés fogalmazta meg egyebek mellett először a fenntartható fejlődés fogalmát:

„A fenntartható fejlődés olyan fejlődés, amely kielégíti a jelen szükségleteit, anélkül, hogy veszélyeztetné a jövő nemzedékek esélyét arra, hogy ők is kielégíthessék szükségleteiket”.

A jelentés főbb megállapításai egy olyan fejlődési modellt vázoltak fel, mely a mennyiségi növekedést és a minőségi fejlődést egyaránt tartalmazza, s kimondja, hogy a gazdaság csak a környezet megőrzésével növekedhet. A fenntartható fejlődés három pillére, a környezet - gazdaság - társadalom egymással összefügg, a döntéseknél mindháromat figyelembe kell venni.

Az ENSZ 1992-ben Rio de Janeiróban megrendezett Környezet és Fejlődés Világkonferenciája előkészítésekor a „Közös Jövők” jelentés megállapításait vették alapul. A Riói konferencián fogadták el a fenntartható fejlődés átfogó programját "Feladatok a XXI. századra" (Agenda 21) címmel. A program „A helyi hatóságok kezdeményezése az Agenda 21 támogatására” című (28.) fejezete helyhatósági teendőként jelöli meg a „helyi Agenda 21” kidolgozását.

A fenntartható fejlődés helyi (lokális) programja (Local Agenda 21 – LA21) azt célozza, hogy a természet-gazdaság-társadalom hármásában úgy teremtsen meg helyi, kisregionális szinten az összhangot, hogy az a fenntarthatóság hosszú távú elveit szolgálja.¹

Hangsúlyozni kell, hogy az LA21 nem azonos a környezetvédelmi programmal, noha a nélkül az LA21 nem teljes. A fenntarthatóság lokális, kisregionális programja komplex program, amely a természeti környezet fejlesztésével összhangban tervezi el az épített környezet, infrastrukturális rendszer, energiaellátás, közlekedés, hulladékkezelés, agrárium stb. jövő orientált alakítását.

Az Európai Unió fenntarthatósághoz kapcsolódó stratégiai elképzelései között kiemelt szerepet kap a kis települések népességmegtartó képességének javítása. A fenntartható, a környezettel harmonikus kapcsolatra építő életmód fontos eleme a környezettel konform gazdasági tevékenység és életmód támogatása, ami a városi – különösen a nagyvárosi – településformában nehezebben valósítható meg.¹

Magyarországon még napjainkban is a kistélepülési rendszer a meghatározó forma, ezért szükségszerűen adódik, hogy a nemzeti stratégiával összhangban helyhatósági szinten is meg kell kezdeni a fenntartható fejlődést garantáló programok kidolgozását. Ezt a tényt felismerve

készítette el Tolna város Önkormányzata a település fenntartható fejlődését célzó helyi programját.

A program a jelenlegi környezeti állapot felmérésén a a lehetőségének feltérképezésén alapulva, meghatározza Tolna városának fenntarthatósági programját különös tekintettel a település környezeti prioritásainak kijelölésére és az ezekhez kapcsolódó célok kitűzésére.

A dokumentum a fenntarthatóság általánosan használt három elemén kívül – társadalmi, környezeti és gazdasági fenntarthatóság – egy negyedik elemet is feldolgozott: az intézményi (menedzsment) fenntarthatóságot.

1 A FENNTARTHATÓ FEJLŐDÉS

1.1 A FENNTARTHATÓ FEJLŐDÉS ÉRTELMEZÉSE

A fenntartható fejlődés – mint már láthattuk - olyan fejlődés, amely biztosítani tudja a jelen szükségleteinek kielégítését, anélkül, hogy veszélyeztetné a jövő generációk lehetőségeit saját szükségleteik kielégítésére. A fenntartható fejlődés alapvető összetevője és üzenete a jövő nemzedékek szükséglet kielégítési jogának a mai generáció jogával azonos kezelése. Cél tehát a jövő generációk szükségleteinek tiszteletben tartása, méltányosság és igazságosság a jövő nemzedékek érdekeiben.¹

Egy kissé továbbfejlesztett definíció szerint a fenntartható fejlődés az emberi életminőség javulását jelenti úgy, hogy közben a támogató ökoszisztémák eltartóképességének határain belül maradunk.²

A fenntartható fejlődés a tágran értelmezett életminőség javulását szolgálja, amely nem szűkíthető le az anyagi jólétre, hanem magában foglalja a környezet minőségét, a demokratikus jogok érvényesülését, a természeti erőforrásokhoz valamint a társadalom nyújtotta szolgáltatásokhoz és intézményekhez való hozzáférést, a teljes testi, lelki egészséget, a szabadidőt, a biztonságot is. A társadalmi jólét a környezetminőség és a társadalmat alkotók életminőségének együttes megnyilvánulása.

A természeti erőforrásokkal való fenntartható gazdálkodásnak együtt kell érvényesülnie a jólét elérését, megtartását elősegítő gazdasági fejlődéssel és a társadalmi igazságossággal, esélyegyenlőséggel.

A természeti erőforrások vonatkozásában ez azt jelenti, hogy hosszú távon a természeti környezet eltartó-képességével összhangban lehet csak a társadalom reális szükségleteinek a kielégítéséről gondoskodni; a környezet eltartó képessége egyben az igények kielégítésének korlátja is. Ennek megfelelően van szükség a természeti erőforrások fenntartható használatára, amelynek megvalósításához a társadalom környezet-tudatos és környezet-etikus magatartása szükséges. Ennek a megvalósulásához szükséges, hogy a jövő nemzedékének szakmailag megalapozott, megfelelően előkészített környezettudatos nevelése a családban és az oktatás valamennyi területén nagyobb teret kapjon.

A fenntarthatóság elvei szerint élő társadalomban többek között érvényesül a szociális igazságosság, amelynek az alapja a lehetőségekhez való hozzáférés esélyegyenlőségének biztosítása, és a társadalmi terhekből való közös részesedés; az életminőség folytonos javítására való törekvés. E cél elérése érdekében olyan erkölcsi normarendszert szükséges a társadalom tagjai felé közvetíteni, amely ezeket a folyamatokat támogatja, illetve elősegíti.

A méltányos életkörülmények, a megfelelő életminőség, jólét biztosítását kifejező célkitűzés mindenkire – a jövő nemzedékekre is – vonatkozik. A fenntartható fejlődés tehát elismeri és céljának tekinti *az egymást követő nemzedékek* megfelelő életminőséghez való egyenlő jogának biztosítását, s az ezzel összefüggésben álló kötelességek teljesítését.

A jelenlegi társadalmi-gazdasági folyamatok, illetve hatásaik jelentős részben ellentétesek a fenntartható fejlődés követelményeivel. E trendek ismeretében *elkerülhetetlen egy olyan fejlődési pályára való áttérés*, amely hosszú távon biztosítja a társadalmak és köztük a magyar társadalom fenntartható fejlődését. Ennek elérése nem lehetséges egy-egy ország, régió határain belül, hiszen egyetlen társadalom sem szigetelheti el magát tágabb természeti, társadalmi, gazdasági környezetétől. Az erősödő kölcsönhatások és kölcsönös függőségek miatt a társadalmak hosszú távú jövője közös.³

1.2 A FENNTARTHATÓ FEJLŐDÉS ALAPELVEI

A fenntartható fejlődés alapelvei egyfelől a fenntartható fejlődéssel foglalkozó átfogó stratégia és a különböző ágazati, fejlesztési stratégiák közötti összhangjának biztosítását segítik elő, másfelől ezek általános útmutatót nyújtanak a stratégia prioritásainak, konkrét céljainak és feladatainak, valamint a végrehajtás kereteinek, eszközeinek egységes szellemű meghatározásához. Az alapelvek megfogalmazására, pontosítására és elfogadására a legmagasabb szinten került sor mind az ENSZ, mind az EU keretében. Az általánosan elfogadott elvek közül hazai fontosságuk miatt az alábbiakat emeljük ki:

A holisztikus megközelítés elve: A dolgokat egymással összefüggésben kell vizsgálni, mivel a rendszerek egymással szoros kölcsönhatásban állnak. Bármilyen beavatkozás tovagyűrűző hatásokat okoz esetleg távoli rendszerekben is. A helyi kihívásokra adandó válaszokhoz szükséges a tágabb környezet és a globális trendek ismerete.

A nemzedéken belüli és nemzedékek közötti szolidaritás elve: A fenntartható fejlődés érdekeinek középpontjában az emberek állnak. A jelen nemzedékek fejlődési és környezeti szükségleteit úgy kell kielégíteni, hogy ne veszélyeztessük a jövő nemzedékek esélyét arra, hogy ők is kielégíthessék saját szükségleteiket.

Társadalmi igazságosság elve: El kell ismerni mindenki jogát a méltó életfeltételekhez, mindenki számára biztosítani kell az alapvető emberi jogokat. Mindenki azonos eséllyel szerezhessen meg azokat az ismereteket, tudást és készségeket, amelyek birtokában a társadalom teljes értékű tagjává válhat.

Tartamosság elve: Az erőforrások tartamos kezelése, figyelembe veszi a környezet eltartóképességének korlátait; az erőforrások körültekintő és takarékos használata által megőrzi a jövőbeli fejlődéshez szükséges forrásokat. A biológiai sokféleség is természeti erőforrás, védelmét kiemelten fontosnak tartjuk.

Integráció elve. A szakpolitikák, tervek, programok, stratégiák kidolgozása, értékelése és végrehajtása során a gazdasági, a szociális és a környezeti szempontokat, azok összefüggéseit is egyaránt figyelembe kell venni annak érdekében, hogy azok kölcsönösen erősítsék egymást. A helyi, regionális és nemzeti szintű tevékenységeket is össze kell hangolni.

Helyi erőforrások hasznosításának elve: Törekedni kell a közösségek szükségleteinek helyi szinten, helyi erőforrásokból történő kielégítésére. Őrizzük meg a helyi sajátosságokat, azok sokszínűségét. Fontos feladat az épített környezet megóvása és a kulturális örökség megőrzése, fenntartható módon történő hasznosítása is.

Társadalmi részvétel elve: Mindenki számára biztosítani kell a megfelelő hozzáférést a társadalmi-gazdasági közéletre, a döntéshozatali folyamatokra, a környezetre vonatkozó információkhoz. Javítani kell a fenntartható fejlődéssel, annak társadalmi-gazdasági és környezeti vonatkozásaival, a fenntarthatóbb megoldásokkal kapcsolatos tájékozottságot. Erősíteni kell az állampolgárok döntéshozatalban való részvételét.

Társadalmi felelősségvállalás elve: A fenntartható fejlődés, a magasabb életminőség elérése érdekében csökkenteni kell, illetve ki kell küszöbölni a termelés és a fogyasztás nem fenntartható módjait. Erősíteni kell a vállalkozások társadalmi felelősségvállalását, a magán- és a közsféra közötti együttműködést.

Elővigyázatosság és megelőzés elve: Az elővigyázatos megközelítés azt jelenti, hogy ha súlyos vagy visszafordíthatatlan kár lehetősége merül fel, a teljes tudományos bizonyosság hiánya nem használható fel indokként a környezetromlást vagy az emberi egészség veszélyeztetését megakadályozó, hatékony intézkedések elhalasztására, azaz a veszély mértékét figyelembe véve cselekedni kell. Az emberi tevékenységeket ennek az elővigyázatossági elvnek a figyelembevételével kell tervezni és végrehajtani, illetve meg kell előzni, – s ahol ez nem lehetséges – mérsékelni kell a természeti rendszereket és az emberi egészséget veszélyeztető környezetkárosító, környezetszennyező tevékenységeket, illetve lehetőség szerint helyreállítani a károkat.

A szennyező fizet elv: Az áraknak tükrözniük kell a fogyasztással és termeléssel kapcsolatos tevékenységek, illetve hatásaik valós költségeit a társadalom számára, beleértve a természeti erőforrások használatának költségeit. A környezetkárosító, környezetszennyező tevékenységet folytatóknak meg kell fizetniük az emberi egészségben vagy a környezetben okozott károkat.³

A stabilitás és a sokféleség megőrzésének az elve: A fenntarthatóság és a stabil rendszer záloga a sokféleség. A szocialista gazdaság kollapszusa ékesen bizonyította, hogy milyen sérülékeny az a gazdaság, amely csak a nehézipar egyeduralmára épít, amelynek kicsi a termék diverzitása, amely centralizál, és amely homogén. Vagyis a gazdaság stabilitását is a sok lábbon való állás jelenti. Igaz ez a természetre is, amelynek a stabilitását a magas fokú biológiai változatosság jelenti. A sokféleség társadalmi vonatkozása a kulturális diverzitás. Minden olyan törekvés, amely megszüntet vagy erőszakosan beolvaszt kultúrákat, megpróbál egyformaságot teremteni, elszegényíti az emberiséget és a jövőt. A különböző kultúrák sokfélesége, a természetes rendszerek sokfélesége, az élőlények sokfélesége, a nézetek és vélemények sokfélesége mind-mind egy kiegyensúlyozott, távlatokban is fennálló fejlődés lehetősége.⁵

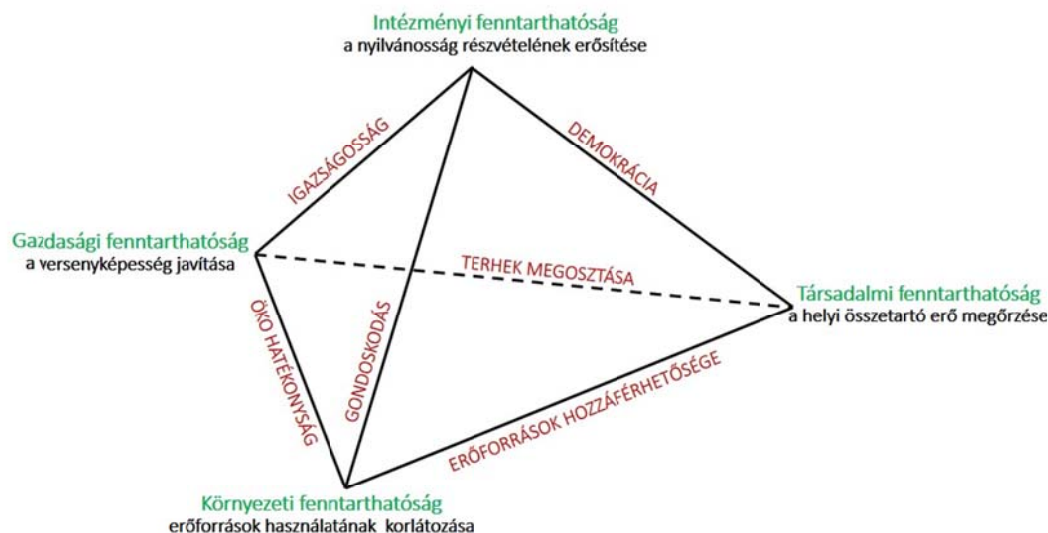
2 A FENNTARTHATÓ FEJLŐDÉS HELYI PROGRAMJA

2.1 A FENNTARTHATÓSÁG LOKÁLIS PROGRAMJÁNAK LÉNYEGE, JELENTŐSÉGE

A fenntarthatóság céljainak megvalósításában komoly szerepe van a helyi (lokális), kisregionális szinteknek. Ezt felismerve jut érvényre az az Európai Unió szubszidiaritás elve és ennek szellemében kerülnek kidolgozásra a fenntarthatóság lokális programjai.

Csak úgy valósulhat meg a fenntartható fejlődés, ha a globális hosszú távú célok megvalósítását elvisszük az egyének, háztartások, vállalatok, szakpolitikák szintjére.

Tolna városának fenntartható fejlődésének helyi programja tekintetében a javaslatoknál a Wuppertal Intézet által kidolgozott fenntarthatósági prizmánál javasolt 4 fenntarthatósági szintet vettük figyelembe. Ez a prizma a gazdasági, környezeti és társadalmi fenntarthatóságot kiegészíti, a program megvalósításához elengedhetetlen intézményi háttér fenntarthatóságával (Spangenberg and Bonniot, 1998)



A fenntarthatóság 4 szintje és összefüggései (Wuppertal Intézet, 1998)

A Local Agenda 21 alapvető célja: az önkormányzat aktív és cselekvő közreműködésével, a lakosság tevőleges támogatásával olyan program kidolgozása és megvalósítása, amely a fenntartható fejlődés elvére épül.⁶

A „Local Agenda 21”:

- jól összpontosított politika, ami integrálja az egyes szektorok „környezet és fejlődés” típusú problémait, tervezési céljait és értékeit, döntéshozását és végrehajtási mechanizmusát;
- elkötelezett a helyi problémák felismerése és megoldása mellett, mindezt szélesebb ökológiai-, regionális es megnyújtott időkeretben (legalább 3 generáció) végezve; a környezeti hatásokat tudatosan összefüggésbe hozza a mögöttes gazdasági es politikai

nyomásokkal (amelyek rendszerint politikai döntésekből, döntések hiányából es a piac működési elégtelenségéből fakadnak);

- a helyi jellegű kérdések, ügyek, döntések es intézkedések es a globális hatások között próbálja az összefüggéseket megtalálni, legyen az környezeti vagy globális szolidaritási/méltányossági vetület;
- a közösség közreműködését erőteljesen próbálja motiválni. Az átlag polgárokat es a fő érdekcsoportokat igyekszik bevonni a „környezet es fejlődés” típusú ügyek tervezési es megvalósítási folyamatába.⁶

2.2 AZ ÖNKORMÁNYZAT SZEREPE A LOCAL AGENDA 21 FOLYAMATÁBAN

A Local Agenda 21 által felvetett problémák es megoldások közül sok gyökerezik a helyi tevékenységekben, ezért a helyi önkormányzat es intézményeinek részvétele es közreműködése elengedhetetlen feltétele a megvalósításnak. A helyi hatóságok építik ki es tartják fenn a gazdasági, társadalmi es környezeti infrastruktúrát, felügyelik a tervezési folyamatokat, helyi szintű környezeti politikát es szabályozást hoznak létre, es segítenek a nemzeti es alacsonyabb szintű környezetpolitika, megvalósításában. A helyi kormányzás közvetlenül kapcsolódik az emberekhez, ezért alapvető szerepet játszik az oktatásban, tudatformálásban, az emberek mozgósításában es fogékonyá tételében a fenntartható fejlődés elősegítése érdekében.⁷

Az önkormányzatok szerepét a fenntarthatóság helyi programjainak kidolgozásában es megvalósításában a következők indokolják:

- A helyi közösségekhez közelebb vannak, könnyebben elérhetők, mint a központi kormányzat vagy a nemzetközi szervezetek, így érzékenyebbek a helyi problémákra
- Sok helyen bizonyos fokú szabadságot kapnak gazdasági jellegű döntések meghozatalához.
- Hivatalos es strukturált kapcsolatot teremtenek a helyi közösségek es a központi kormányzat es/vagy más települések lakossága között.

Az önkormányzatok tevékenységei közül kiemelendők az alábbi funkciók:

- Információszoigáltatás
- Kapcsolatszervezés, hálózatműködtetés
- Lobbizó es az általános megegyezést segítő fél
- Kiterjedt szozigáltató rendszer működtetése
- Az erőforrások felhasználása
- A piacbefolyásolás
- Példakép más szervezetek számára.

3 HELYZETELEMZÉS

3.1 NEMZETKÖZI KITEKINTÉS

Nemzetközi folyamatok és a nemzetközi együttműködés

A globális, regionális, hazai társadalmi, környezeti és gazdasági folyamatok figyelembevétele kiemelten fontos a program elkészítésekor, hiszen a térségi, helyi helyzet sok esetben a nagyléptékű trendeken, folyamatokon keresztül értelmezhető, továbbá a fenntartható fejlődés elérése érdekében teendő erőfeszítések nem függetleníthetők a külső feltételrendszer alakulásától.

A világ népessége 2050-re elérheti a kilencmilliárdos nagyságot, annak ellenére, hogy a népességnövekedés üteme fokozatosan csökkent az utóbbi évtizedekben. Ez a növekedés újabb társadalmi és – főként a növekvő fogyasztásnak köszönhetően – környezeti feszültségek forrása lesz.

A fejlett országokban csökken a születésszám és nő az élettartam, ezért a népesség elöregszik. A demográfiai egyensúlyt a bevándorlás növelése javíthatja, ám ez újabb feszültségek előidézője is lehet. Az élet azon aktív szakasza, melyet az egyén a munkaerőpiacon tölt, kitolódik.

Globális léptékben folyamatosan növekszik a környezet terhelése: a nem megújuló természeti erőforrások kiaknázása, egyes megújulásra képes erőforrások nem fenntartható (túl)használata, a területhasználat és a környezetszennyezés. Mindennek következtében a földi környezet egyensúlya, eltartó képessége már most veszélyben van.

A globális éghajlatváltozás veszélye gyorsan növekszik, ami az átlagos hőmérsékleti és csapadék viszonyok jelentős megváltozását, a szélsőséges környezeti jelenségek, hatások növekedését eredményezheti. A Föld felszíni átlagos hőmérséklete lassan – de nem egyenletesen - növekedett az elmúlt másfél évszázadban, s ugyancsak lassú emelkedést mutat az óceánok vízszintje. A globális éghajlatváltozás növekvő kockázatát elsősorban az emberi tevékenységek – mindenekelőtt a fosszilis tüzelőanyagok elégetése – következtében a légkörbe jutó többlet szén-dioxid idézi elő.

A társadalmi polarizáció, a gazdagok és szegények közötti jövedelemkülönbség, világméretben növekszik.

A világgazdaság folyamatosan növekszik, ugyanakkor ez a növekedés egyenlőtlen. Sok országban növekedési zavarok és egyensúlytalanságok tapasztalhatók. Ezek időnként regionális méreteket öltenek, pénzügyi és gazdasági válságokat okozva a világgazdaság egészében.

E globális tendenciák azt jelzik, hogy a társadalmak jelenlegi együttes fejlődési modelljei hosszú távon fenntarthatatlanok.

Nemzetközi együttműködés az ENSZ égisze alatt

A fenntartható fejlődés az 1980-as évek óta a nemzetközi együttműködés jelentős kérdésévé vált. Az e kérdéssel foglalkozó ENSZ-bizottság 1987. évi „Közös jövőnk” című jelentése, illetve az azt elfogadó ENSZ közgyűlési határozat nyomán magas szintű világkonferenciát tartottak 1992-ben (Riói „Föld Csúcstalálkozó”). A Riói konferencián – figyelembe véve, hogy az egymással szoros kölcsönhatásban álló, globális szintű társadalmi, gazdasági és

környezeti folyamatok hosszabb távon veszélyeztetik a társadalmak fejlődését – elfogadták a fenntartható fejlődés alapelveit és átfogó nemzetközi programját „Feladatok a XXI. századra” címmel. A világkonferenciát követően 1993-ban alakult meg az ENSZ Fenntartható Fejlődés Bizottsága az ENSZ program végrehajtásának koordinálására. A Bizottság rendszeresen áttekinti a fenntarthatóság területein a világ helyzetét, az elért eredményeket, illetve az akadályozó tényezőket és ajánlásokat dolgoz ki a nemzetközi fórumokon elfogadott célok elérése érdekében.

Ezt követően nagyjelentőségű programokat és megállapodásokat hagytak jóvá magas szintű nemzetközi fórumokon olyan kapcsolódó problémakörökben, mint a szociális fejlődés, a népesedés, az élelmezés, az emberi jogok, az éghajlatváltozás, a tartamos erdőgazdálkodás, a biológiai sokféleség, a világkereskedelem, a fejlesztések és az azokhoz kapcsolódó támogatások. A Millenniumi Fejlesztési Célokot meghatározó 2000. évi ENSZ Millenniumi Ülésszakon az állam- és kormányfők határoztak a szegénység leküzdése, a fejlődő államok felzárkózása érdekében szükséges legfontosabb lépésekről. A 2002-ben megrendezett Fenntartható Fejlődési Világtalálkozó összefoglalta, egységes keretbe foglalta a szerteágazó programokat és célokat egy átfogó végrehajtási tervben, s megerősítette a politikai akaratot a fenntartható fejlődés elérésére.

Az Európai Unió és a fenntartható fejlődés

Az Európai Unió alapokmánya szerint a fenntartható fejlődés az EU alapvető célkitűzése. Az Európai Tanács 2001-ben Göteborgban fogadta el az EU első fenntartható fejlődési stratégiáját, amely az EU gazdasági fejlődésre, társadalmi jólétre és környezetvédelemre vonatkozó komplex, hosszú távú feladatait tartalmazta. Az Európai Tanács a fenntartható fejlődést meghatározó alapelvekről 2005 júniusában nyilatkozatot fogadott el, amely szerint az EU elkötelezett a fenntartható fejlődés mellett. A nyilatkozat szerint szabadságon, demokrácián, az alapvető jogok tiszteletén alapuló társadalmat épít, amely támogatja az esélyegyenlőséget és a nemzedékek közötti szolidaritást.

Az Európai Tanács 2006. június 16-án elfogadta az EU megújított Fenntartható Fejlődési Stratégiáját. Az EU-stratégia a fent említett nyilatkozatban megfogalmazott célkitűzésekből és irányelveiből indul ki. Ez a Lisszaboni Stratégia fontos hozzájárulást valósít meg a fenntartható fejlődés átfogó célkitűzésének eléréséhez azáltal, hogy intézkedéseivel elsősorban a versenyképesség erősítését, a gazdasági növekedést és a munkahelyteremtést célozza.

A megújított EU Stratégiának való megfeleléshez – az összhang érdekében – egy valamennyi közösségi stratégiát és szakpolitikát érintő strukturális reform szükséges, melyben mindezeket a fenntartható fejlődés alapelveinek megfelelően alakítják át.

Az EU-stratégiában nevesített fő kihívások: éghajlatváltozás és tiszta energia; fenntartható közlekedés; fenntartható termelési és fogyasztói szokások; természeti erőforrásokkal való gazdálkodás; népegészségügy; társadalmi befogadás, demográfia és migráció; a szegénységgel és a fenntartható fejlődéssel kapcsolatos globális kihívások.³

3.2 A FENNTARTHATÓSÁG SZEMPONTJÁBÓL JELENTŐS HAZAI FOLYAMATOK

Az Európai Unió 2006. június 16-i csúcstalálkozóján elfogadott, megújított Fenntartható Fejlődési Stratégia 2007 júniusáig írta elő a tagállamok számára Nemzeti Fenntartható Fejlődési Stratégiák, illetve az azokhoz kapcsolódó kétéves Cselekvési tervek elkészítését. A Magyar Kormány ebbéli kötelezettségének 2007. június 29-én tett eleget. A fenntartható fejlődés hazai stratégiája a prioritásokat 10 témakörben foglalta össze (pl. fenntartható környezethasználat, - energiahasználat, - gazdasági folyamatok, egészségmegőrzés, egészséges életmód stb.).

A stratégia legfontosabb cselekvési területei

A közigazgatás fejlesztése: a közigazgatás szolgáltató-típusú, költség-hatékony, a szubszidiaritás elvére épülő átalakítása támogatja a fenntarthatóság céljait; ennek érdekében az átalakítás során tekintettel kell lenni a fenntarthatóság alapelveire, szempontjaira is, valamint arra, hogy a fejlesztési folyamat hatékonyan biztosítsa a közpolitikák között a fenntarthatóság érdekeit szolgáló összhangot mind tervezésük, mind végrehajtásuk során.

A fenntarthatóságra vonatkozó tudományos kutatások eredményeinek be kell épülnie a közpolitika-alkotás folyamatába, annak eredményessé és számon kérhetővé tétele érdekében. Ehhez kapcsolódóan kiemelten fontos a közigazgatási szakapparátus, a döntéshozók és a tudományos szféra közötti párbeszéd fórumainak megteremtése.

A jogszabályi környezet fejlesztése: a fenntarthatóságot támogató, meglévő szabályok érvényesülése és a fenntarthatóság feltételeit támogató új jogszabályok kidolgozása és bevezetése érdekében tovább kell finomítani, és fejleszteni kell a hazai jogi kereteket.

A fenntarthatóság érvényesítése a törvényalkotási folyamatban, a törvények végrehajtásában, a kormányzati politika aktívabbá tételében, valamint az önkormányzati tevékenységet és a közintézményeket érintően - a fenntarthatóság érvényesítését szolgáló lépéseket szükséges meghatározni a törvényalkotási folyamatban és a törvények végrehajtásában, a kormányzati politika aktívabbá tételében, valamint az önkormányzati tevékenységet és a közintézményeket érintően. Ennek lehetséges elemei:

- (a) meg kell vizsgálni egy fenntartható fejlődéssel foglalkozó testületet létrehozásának lehetőségét, amelynek tagjai az állami szervezetek, a központi kormányzat, illetve a helyi önkormányzatokat képviselő intézmények delegáltjai mellett, a gazdasági élet, a civil szféra, a tudományos élet és más érdekcsoportok képviselői is.

- (b) a fenntartható fejlődési stratégiák interszektorális szemléletű, hosszú távú, stratégiai tervezési keretdokumentumok, melyekben a három kiemelt fejlesztési dimenzió (a környezeti, társadalmi és gazdasági) egyensúlyban, összhangban való fejlesztésére kell törekedni – ennek megfelelően a tervezés, a végrehajtás és a folyamatos felülvizsgálat, illetőleg a fenntarthatósághoz kapcsolódó egyéb tagállami feladatok koordinációjára meg kell vizsgálni a Kormányzaton belül egy, az ágazati rendszert horizontálisan összekötő, a fenntarthatósági szempontok érvényesülését támogató Fenntartható Fejlődés Stratégiai és Koordinációs Központ kialakításának indokoltságát és lehetőségét;

- (c) az Országgyűlés Bizottságainak munkája során törekedni kell a Stratégiában lefektetett keretek és alapelvek figyelembe vételére;

- (d) a törvény-előkészítés folyamatában az előterjesztésekhez kapcsolódó társadalmi, gazdasági, valamint környezeti hatások külön-külön történő bemutatása mellett törekedni kell az e hatások közötti lényeges összefüggések, kölcsönhatások világos bemutatására is;
- (e) a „Jövő nemzedékek” ombudsmanja intézményének létrehozása – annak érdekében, hogy a jövő nemzedékek érdekeinek védelme minél hangsúlyosabban megjeleníthető, és érvényesíthető legyen a döntéshozatal során;
- (f) a közintézmények (pl.: iskolák, stb.) szerepvállalásának támogatása a stratégia végrehajtásában és a szükséges szemléletváltás elősegítésében.

3.3 TOLNA TELEPÜLÉS JELENLEGI HELYZETE

3.3.1 A TELEPÜLÉS RÖVID TÖRTÉNETE

Tolna évezredes lakott hely, mely magának a megyének is névadója. A római korban „Alta-Ripa”-ként már jelentős lakott település volt. Szent István államszervezésétől kezdődően - mint királyi birtok - Tolnavár néven egy ideig megyeszékhely. Többször tartottak itt ország- és megyegyűlést.

Az 1055-ös tihanyi alapítólevelél Tolnát „Thelena” alakban említi. Fontos átkelő- és vámszedőhelyként a XV. század elején mezővárosi rangot kapott. A település fénykora a XVI. sz. közepére tehető, melyet széleskörű kereskedelme és kikötője biztosított. 1556-ban Tolnát - Budától a Fekete-tengerig - a legnagyobb településként tartották számon.

A török hódoltság végére lakosainak száma jelentősen lecsökkent, ezért az 1720-as években megindult a német telepesek letelepítése.

1856-ban a Duna szabályozásával a korábbi főmeder holtággá változott, ami a város fokozatos kereskedelmi hanyatlásához vezetett, annak ellenére, hogy a XIX. század végén még jelentős könnyűipari üzemek létesültek, valamint megépült a máig impozáns lovassági laktanya.

A második világháború után a település a szocialista iparosítás miatt ellentmondásosan ugyan, de újra fejlődésnek indult, melynek eredményeként 1989-ben a régebben elvesztett városi rangját ismét visszakapta. Ekkor Mőzs községet településrészként Tolnához csatolták.

Tolna városa az 1990-es gazdasági és politikai rendszerváltás óta egyre inkább erősíti mikro térségi szerepét és igyekszik egy élhető, XXI. századi magyar kisvárossá válni. Az élhetőség javítását szolgálta a környezetvédelmi program és az integrált városfejlesztési stratégia kidolgozása és ebbe a sorba illeszkedik a Local Agenda 21 dokumentum is.

3.3.2 TÁRSADALMI JELLEMZŐK

3.3.2.1 Népesedési folyamatok

A település lakosság száma a népesség-nyilvántartás 2012. évi statisztikai adatai szerint 11 172 fő.

3.3.2.1-Isz. táblázat: Tolna város demográfiai helyzetének alapadatai

Tolna város	Központi területen	Egyéb belterületen	Külterületen	Összesen
Lakosság szám (fő)	11 097	-	75	11 172
Lakások száma (db)	4 476	-	28	4 504
Előforduló övezeti besorolások	központi belterület	-	mezőgazdasági jellegű	-

(forrás: KSH adatbázis alapján a 2013. január 1-jei közigazgatási állapot szerint)

Az elmúlt évek hasonló adatait figyelembe véve (ld. 3.2.2.1-2. táblázat) elmondható, hogy a település lakosság-száma lassú, de folyamatos csökkenést mutat.

3.3.2.1-2. táblázat: A település lakónépesség számának változása

ÉV	2007	2008	2009	2010	2011	2012
LAKÓNÉPESSÉG	11704	11637	11518	11319	11267	11172
%-OS VÁLTOZÁS ELŐZŐ ÉVHEZ KÉPEST		-0,57	-1,02	-1,73	-0,46	-0,84
LAKÓNÉPESSÉG VÁLTOZÁSA 5 ÉV ALATT						-4,55

(forrás: KSH, adott évben január 1-én)

A település lakónépességének alakulását négy tényező befolyásolja:

- élveszületések száma
- halálozások száma
- állandó odavándorlás száma
- állandó elvándorlások száma

Ha pozitív a természetes szaporodás és a vándorlási egyenleg, akkor egyértelmű a népesség növekedése, ha mindkettő negatív, akkor csökkenésről beszélünk.

Ha egyik közülük negatív, ebben az esetben csak akkor van növekedés, ha a pozitív érték a negatív érték abszolút értékénél nagyobb.

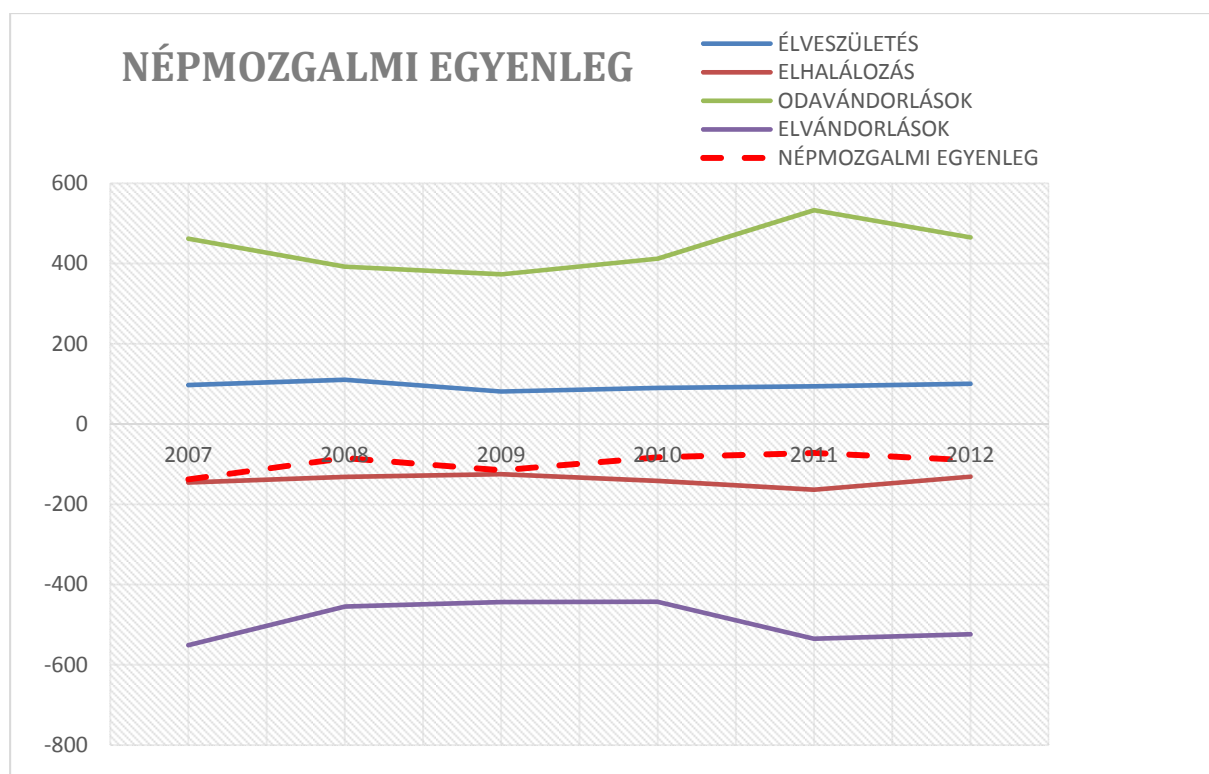
Tulajdonképpen így lehet negatív természetes szaporodás, vagy negatív vándorlási egyenleg mellett is népességnövekedés. Tehát csak ezen indexek figyelembevételével kaphatunk reális képet arról, hogy milyen folyamatok alakítják a település népességszám összetevőiről.

A népmozgalmi mutatók (élveszületések száma, halálozások száma, állandó odavándorlás száma, állandó elvándorlások száma) a KSH honlapján található Tájékoztatósi adatbázison (<http://statinfo.ksh.hu/Statinfo/themeSelector.jsp?&lang=hu>) keresztül érhetők el.

3.3.2.1-3. táblázat: Népmozgalmi folyamatok Tolna városában*

ÉV	2007	2008	2009	2010	2011	2012
LAKÓNÉPESSÉG	11704	11637	11518	11319	11267	11172
ÉLVESZÜLETÉS	97	110	81	90	94	100
ELHALÁLOZÁS	-146	-132	-125	-142	-164	-131
SZAPORODÁSI EGYENLEG	-50	-22	-44	-52	-70	-31
ODAVÁNDORLÁSOK	462	392	373	412	533	465
ELVÁNDORLÁSOK	-551	-455	-444	-443	-535	-524
VÁNDORLÁSI EGYENLEG	-89	-63	-71	-31	-2	-59
NÉPMOZGALMI EGYENLEG	-138	-85	-115	-83	-72	-90

(*forrás: KSH, adott évben január 1-én)



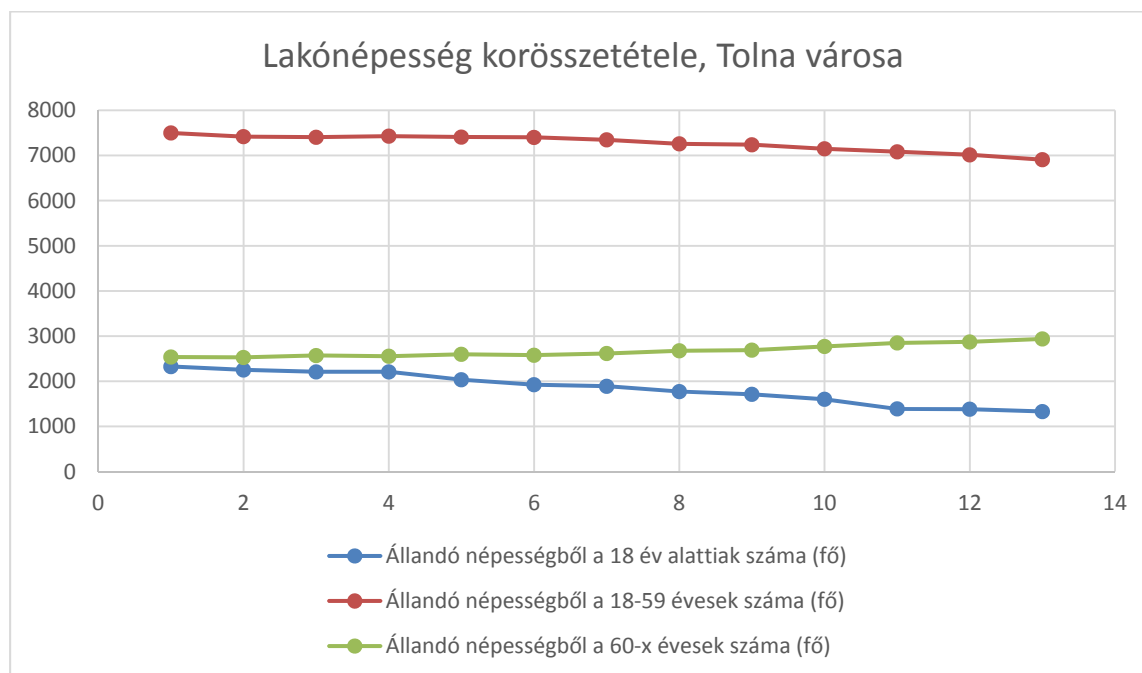
A mortalitás Tolna városában 2012-es adatokat figyelembe véve 1,17%, míg az élve születések aránya 0,90 %.

A város lakónépességének korösszetétele is negatív képet mutat. Két korosztály kategóriában (18 év alattiak és 18-59 év közöttiek) a lakónépesség csökkenése folyamatos, csak a 60 év felettiak száma növekszik egyenletesen. A korösszetétel szempontjából különösen riasztó a 18 év alattiak számának 13 éven belüli 43%-os csökkenése.

3.3.2.1-4. sz. táblázat: A lakónépesség korösszetételének változása

Időszak	Állandó népesség száma (fő) (KSH Helyiségnévtár alapján)	Állandó népességből a 18 év alattiak száma (fő)	Állandó népességből a 18-59 évesek száma (fő)	Állandó népességből a 60-x évesek száma (fő)
2000. év	12362	2326	7499	2537
2001. év	12195	2251	7416	2528
2002. év	12184	2209	7405	2570
2003. év	12191	2208	7428	2555
2004. év	12040	2035	7408	2597
2005. év	11901	1924	7400	2577
2006. év	11849	1890	7345	2614
2007. év	11704	1773	7257	2674
2008. év	11637	1711	7238	2688
2009. év	11518	1600	7147	2771
2010. év	11319	1389	7081	2849
2011. év	11267	1381	7015	2871
2012. év	11172	1329	6906	2937

(forrás: KSH, adott évben január 1-én)



A jelenlegi tendenciákat figyelembe véve 2016-ban 1000-nél kevesebb 18 év alatti fiatal lesz a városban. Ugyanakkor ebben az évben várható az, hogy a 60 év felettiiek száma több mint 3-szorosa lesz a 18 év alatti fiataloknak. A fentiek alapján megállapítható, hogy egy gyorsan „előregedő” településről van szó.

A 1990 és 2012-es népesség adatokra lineáris trendvonalat illesztettünk, amelynek egyenlete alapján előre vetítettük a település népességszám alakulását. A jelenlegi adatok alapján Tolna város lakónépessége a 2040-es évre vonatkozóan az alábbiak szerint alakul:

3.3.2.1-5. sz. táblázat: A településlakó népességének várható alakulása 2040-ben

Település	Népesség szám 2012.	Előre jelzett népesség szám 2040.
Tolna város	11 172	10 742

A város lakásállományát hosszú távon stagnálóknak tekinthetjük.

3.3.2.1 -6. sz. táblázat: Városi népsűrűség (2012-es KSH adatok alapján)

TERÜLET NAGYSÁGA (ha)	LAKOSOK SZÁMA	NÉPSŰRŰSÉG (fő/km ²)
7107,00	11172	157

Fontos megemlíteni, hogy Tolna városában két nemzetiségi önkormányzat is működik. A Német és Cigány Nemzetiségi Önkormányzatok működésének szabályzata a város honlapján

megtalálható. A város lakosai közül a 2011-es népszámlálás alkalmával 4,3% vallotta magát német és 2,8% cigány nemzetiségi kötöttségűnek.

3.3.2.2 Szociális ellátás

Tolna Város Önkormányzatának 19/2008. (IV. 25.) önkormányzati rendelete foglalkozik a szociális igazgatás és szociális ellátás helyi szabályozásával. A rendelet elsődleges célja, hogy megállapítsa az önkormányzat által a helyi sajátosságoknak megfelelő szociális rászorultságtól függő pénzbeli és természetbeli szociális juttatások formáit.

A rendeletben szabályozott pénzbeli és természetbeni szociális ellátások megállapítása és a szociális alapszolgáltatások igénybevétele iránti kérelmeket a polgármesteri hivatalban lehet szóban, vagy írásban előterjeszteni, azonban ha szükséges az eljárás hivatalból is megindítható.

Pénzbeli ellátások

A vonatkozó rendelet az alábbi pénzbeli szociális ellátásokat határozza meg:

1. lakásfenntartási támogatás,
2. önkormányzati bérlakásban élők lakbértámogatása,
3. átmeneti segély
4. temetési segély
5. méltányossági ápolási díj,
6. méltányossági közgyógyellátás,
7. aktív korúak ellátásra rendszeres szociális segély és bérpótló juttatás
8. rendelkezésre állási támogatás.

A társadalom- és szociálpolitikai juttatások a város 2012. évi költségvetésében a működési kiadások 11,2%-át tették ki.

A szociálisan rászorultak részére az Önkormányzat az általa működtetett Családsegítő Központon keresztül az alábbi természetbeli szociális alapszolgáltatásokat biztosítja:

- étkeztetés
- házi segítségnyújtás
- családsegítés
- nappali ellátás
- jelzőrendszeres házi segítségnyújtás
- közösségi ellátások
- támogató szolgáltatás, amelynek célja a fogyatékkal élőknek a lakókörnyezetükben történő ellátása, a lakáson kívüli közszolgáltatások elérésének segítése, valamint életvitelük önállóságának megőrzése mellett a lakáson belüli speciális segítségnyújtás biztosítása

3.3.2.2 -1. sz. táblázat: Tolna városának szociális juttatásai

Időszak	A helyi önkormányzat által nyújtott társadalom- és szociálpolitikai juttatások (1000 Ft)	A helyi önkormányzat által ellátottak pénzbeli juttatása (1000 Ft)
2001. év	134173	4965
2002. év	134082	5085
2003. év	129726	7190
2004. év	139599	7530
2005. év	160641	7566
2006. év	133089	6555
2007. év	163155	5878
2008. év	181794	5120
2009. év	185525	5889
2010. év	183868	6132
2011. év	179053	4834

(forrás: KSH Területi Adatbázis)

A szociális helyzettel és ellátásokkal kapcsolatban önkormányzati adatszolgáltatás alapján az alábbi adatokat fontos kiemelni:

3.3.2.2. -2. táblázat: Tolna város szociális ellátással összefüggő adatai

Megnevezés	Fő / Darab / Szám	Összeg (forintban)
A családsegítő és gyermekjóléti feladatokat ellátó szakemberek száma	6	
A szociális alapellátási családsegítést végző szakemberek száma	2	
Foglalkoztatást helyettesítő támogatásban részesülők száma	250	
Rendszeres szociális segélyben részesülők száma	85	
Lakásfenntartási támogatásban részesülő családok száma	488	
Ápolási díjban részesülők száma	3	
időskorúak járadékában részesülők száma	5	
Rendszeres gyermekvédelmi támogatást kapó gyermekek száma	709	
Közgyógyellátási igazolványt méltányosságból kapott	12	
Átmeneti segélyben évente részesülők száma	640	
Temetési segélyt igénybevevők száma évente	28	1 716 400

(forrás: Önkormányzati adatszolgáltatás)

A Családsegítő Központ három szakmai egységből áll: 1) a Családsegítő és Gyermekjóléti Szolgálat, 2) a Területi Gondozási Központ, és 3) a Védőnői Szolgálat. A központ önállóan működő költségvetési szerv, melynek gazdálkodásával kapcsolatos tevékenységét Tolna Város Polgármesteri Hivatala látja el. Ugyanakkor az intézmény fenntartója a Tolna és környéke Szociális Alapszolgáltatási, Családsegítő és Helyettes Szülői Társulás Társulási Tanácsa, melyen keresztül a központ ellátást nyújt több környező településen is.

Tolna Város Önkormányzata az alábbi területeken és a következő önkormányzatokkal kötött szociális témában társulási megállapodásokat:

- Bogyiszlóval, Fácánkerttel, Sióagárddal és Faddal a Családsegítő Központ közös fenntartására a családsegítő, és gyermekjóléti szolgáltatás feladatainak ellátására. E társulás kibővült a jelzőrendszeres házi segítségnyújtással.
- Szekszárd Megyei Jogú Város Önkormányzatával az Idősek Otthona működtetésére, amely szabad férőhely esetén biztosítja a szekszárdi kistérséghez tartozók ellátását is.

3.3.2.3 Oktatás

Bölcsődei ellátás

A településen bölcsődei ellátásra nincs lehetőség, a legközelebbi bölcsőde Szekszárdon, Tolna város központjától mintegy 10 km-re található.

A városban élő 3-18 éves korosztály alapfokú közoktatási (óvodai és iskolai) ellátása

Tolna városában 1999. augusztus 1-től létrehozták az Általános Nevelési Központot. Az ÁNK tagintézménye lett 4 alapfokú képzést nyújtó általános iskola, a Zeneiskola, valamint 5 óvoda.

Az ÁNK Alapító okiratának módosítását követően 2007. július 1-től az intézmény a Wosinsky Mór Általános Iskola, Óvoda és Alapfokú Művészetoktatási Intézmény nevet viseli, korábbi tagintézményei telephelyként működnek.

Tolna városa oktatási intézményeiben nemcsak a város lakosait, hanem vonzáskörzeténeklakóit is ellátja.¹

3.3.2.3.-1. táblázat: Oktatási közszolgáltatások elérhetősége Tolna városában

Közszolgáltatások	Helyben	Más településen, éspedig... (km)	Helyben, más településről kijáró szakember(ek). Havonta hány alkalom?	A szolgáltatás ellátatlan
KÖZOKTATÁSI INTÉZMÉNYI FELADATOK				
Óvodai nevelés	X			
Általános iskolai oktatás 1-4.	X			

¹ Tolna Integrált Városfejlesztési Stratégia, 2010

Közzolgáltatások	Helyben	Más településen, éspedig... (km)	Helyben, más településről kijáró szakember(ek). Havonta hány alkalom?	A szolgáltatás ellátatlan
Általános iskolai oktatás 5-8.	X			
Alapfokú művészetoktatás	X		folyamatosan	
KÖZOKTATÁSI SZAKSZOLGÁLATI FELADATOK				
Gyógypedagógiai tanácsadás	X			
Korai fejlesztés és gondozás		Szekszárd 10 km		
Fejlesztő felkészítés		Szekszárd 10 km		
Nevelési tanácsadás	X			
Logopédiai ellátás	X			
Továbbtanulási, pályaválasztási tanácsadás	X			
Gyógytestnevelés	X			
GYERMEKJÓLÉTI ALAPELLÁTÁSOK				
Gyermekjóléti szolgáltatás	X			
Bölcsőde		Szekszárd 10 km		
Családi napközi	X			
Iskolai napközi	X			

(forrás: Tolna város honlapja és Önkormányzati adatszolgáltatás)

Tolna város az óvodai ellátást a központi intézmény keretében öt telephelyen látja el. Az összes óvodai férőhely száma 2011 óta 400, ahol 2012-ben 381 gyermek (189 leány és 192 fiú) nevelését folytatták 16 csoportban 35 óvoda pedagógus alkalmazásával. A csoportok vegyes csoportok, de az egyikbe a kicscsoportosok és a fiatalabb középsősök, míg a másikba az idősebb középsősök és a nagycsoportosok járnak. A 381 gyermek közül 146 (38%) gyermek hátrányos helyzetű.

Az óvodás korosztály szinte minden tagja jár óvodába, 1-1 gyermek fordul elő, akit a szülei nem iratnak be az óvodába, de jellemzően olyan családokról van szó, ahol az édesanya a kisebb testvérrel még otthon van. A jelenleg otthon lévő óvodás korú gyermek nem hátrányos helyzetű. Az óvodai korosztály tagjainál nem jellemző, hogy a szülők más településre vinnék gyermeküket, ugyanígy más településről sem hozzák Tolna városra a gyerekeket. Évente 1-2 gyermek ingázik, melynek oka általában a szülők munkahelyi kötöttsége.

Az óvodai nevelés szakember ellátottsága megfelelő, a gyermekekkel az 5 telephelyen összesen 15 óvodapedagógus és 5 dajka foglalkozik a gyermekekkel. A munkatársak megfelelő végzettséggel rendelkeznek, közülük több óvodapedagógus szakirányú másoddiplomával is rendelkezik (közoktatás vezetői, illetve fejlesztő pedagógusi szakvizsga).

Az óvoda a minimális eszköz és felszerelésjegyzékben szereplő feltételeket fokozatosan teljesíti, eddig elsősorban önkormányzati források és pályázati források bevonásával. Az elhasznált eszközök pótlása folyamatos. A Tolna városi óvoda épületének állaga megfelelő, de folyamatos karbantartást igényel.

Az öt telephelyen az óvoda naponta 10 órát, reggel hét és délután öt között tart nyitva.

Az alapfokú iskolai feladatellátást az önkormányzat az óvodai ellátáshoz hasonlóan a Központi Intézmény keretében oldja meg. A 4 telephelyen működő általános iskolának a 2012-es adatok szerint 36 nappali tagozatos osztályban 747 tanulója van. Ebben az évben összesen 101 első évfolyamos, 467 napközis és 290 (39%) hátrányos helyzetű tanuló volt a településen.

Az általános iskolai oktatást 87 főállású pedagógussal oldották meg. A Központi Intézmény a 4 telephelyen összesen 110 számítógéppel rendelkezik. Nemzetiségi oktatásban összesen 326 tanuló vett részt.

Érdemes még megemlíteni, hogy a városban zeneiskola (Fusz János Zeneiskola) is működik, mely szintén a Központi Intézmény része.

Az általános iskolai tanulók közül 61-en más településről járnak be az intézménybe. Mindössze egy tanuló vett igénybe kollégiumi elhelyezést, a többi tanuló tömegközlekedést igénybe véve közlekedik. A bejárók között a hátrányos helyzetű, illetve a halmozottan hátrányos helyzetű tanulók aránya alacsonyabb a hasonló iskolai arányokhoz képest. Az elhordás az általános iskolában az alsó tagozaton nem jelentős arányú, mindössze 7 gyermeket hordanak más településre iskolába a társulás településeiről, felső tagozaton 19-et.

Az iskola tanulói közül az Arany János Tehetséggondozó Programba rendszeresen kapcsolódnak be tanulók és ők jellemzően hátrányos helyzetűek is. Egyéb hátránykompenzációs programban (Útravaló, tanoda) a tanulók nem vesznek részt.

Az iskola által szervezett szakkörökön a tanulóknak kb. 40%-a vesz részt, a halmozottan hátrányos helyzetű tanulók részvétele az intézményi aránynál kisebb.

Az iskola infrastruktúrája megfelelő, a tagintézmények a minimális eszköz és felszerelésjegyzékben előírtakat fokozatosan teljesítik önerő, illetve kisebb részben pályázati források bevonásával.

Jelenleg a Központi Intézmény egyik épülete sem alkalmas az iskolák egy épületben történő elhelyezésére, pályázati források felkutatásával, felszabaduló ingatlanok hasznosításával esetleg megvalósítható lesz ez az elképzelés. Akár a Bartók Béla utcai épület bővítésével, és/vagy alaktanyában lévő ún. legénységi épület renoválásával.

Emellett a városban működik a Szent Mór Katolikus Általános Iskola is, a Kossuth u. 10.szám alatt, melynek fenntartója a Magyar Katolikus Egyház Pécsi Egyházmegyéje.

A középiskolai oktatást jelenleg a Sztárai Mihály Gimnázium biztosítja a településnek, melynek fenntartója a Tolna Megyei Önkormányzat. A gimnázium oktatási rendszere magas színvonalú; megyei szinten is elismert, jelenlegi épületét 1994-ben újították fel. Helyi, térségi és megyei szinten egyaránt vonzza a diákokat, ami a népességsökkenés ellenére hosszútávon biztosíthatja az iskola működéséhez szükséges tanulólétszámot.

A 2012-es adatok alapján a 360 fős intézmény 295 középiskolai tanulóval 82%-os kihasználtságu.



A Sztárai Mihály Gimnázium impozáns nemrégiben felújított épületének látképe (forrás: www.sztaraimi.hu)

A városban jelenleg sem szakközépiskolai sem szakmunkás képzés nincsen. A középiskolai szinten szakmai oktatást a város fiataljai legközelebb Szekszárdon, illetve Pakson igénybe.

3.3.2.4 Egészségügy

Tolna városában 6 háziorvosi körzet, 3 fogászati körzet, 2 gyermekorvosi körzet és védőnői szolgálat működik. Gyógyszertári ellátás helyben 3 gyógyszertárral biztosított.

Jelenleg járóbeteg ellátás keretében Tolna, Mőzs és Fácánkert lakosságát látják el. Az ellátottak teljes száma a területen 11 795 fő. Az ügyeleti feladatok ellátására társulási megállapodás jött létre Tolna, Fácánkert, Fadd, Bogyiszló települések között 2006. január 1-jével.

Az egészségügyi ellátás keretében a védőnői szolgálatot négy védőnő foglalkoztatásával oldja meg az önkormányzat. A négy körzetben a védőnők a terhes-gondozástól az iskoláskorú gyerekek szűrővizsgálatának elvégzéséig látják el a feladataikat a gyermekorvosokkal együttműködve.

Az egészséges életmód terjesztésének érdekében a védőnői szakszolgálat tevékenysége kiterjed az óvodákban, iskolákban végzett egészségügyi felvilágosításra (alapvető tisztálkodás, fogápolás), az egészséges táplálkozásra, valamint a családi életre való nevelésre.

A kötelező egészségügyi feladatok ellátásán túl önként vállalt feladatként kislabor és fizioterápiás kezelés folyik a Garay utcai rendelőben. Ezen felül még foglalkoztatott az Önkormányzat gyógymasszörzt, gyógytornászt, valamint dietetikus tanácsadót.

A település lakói a szakorvosi és kórházi ellátást a Szekszárdon található Tolna Megyei Balassa János Kórházban vehetik igénybe, amely egyúttal súlyponti kórház is.

3.3.2.5 Kultúra, társadalmi szervezetek jelenléte

A településen a civil szektort jelenleg 5 alapítvány, köztük az önkormányzat képviselőtestülete által létrehozott 3 közalapítvány képviseli. A 3 közalapítvány fő tevékenységi köre négy pontban foglalható össze:

- Kultúra fejlesztés
- Sport és egészség fejlesztés
- Tudás fejlesztés, és
- A hátrányos helyzetben lévő társadalmi csoportok esélyegyenlőségét elősegítse

Utóbbi téma és a szociális felzárkóztatás áll a 2 magán alapítvány fókuszában is. Ezek az alapítványok részben regionális szinten (Zafir Alapítvány) részben a határokon túl (Barátság Szeretet Alapítvány) is működnek.

Közművelődés

Tolna város 2007 április 1-én hozta létre több intézmény összevonásával a Bezerédj Pál Szabadidőközpont és Könyvtár többfunkciós közművelődési intézményt (a jogelődök a Művelődési Háza városi könyvtár volt), amely művelődési, könyvtári, ifjúsági, múzeumi és sporttevékenységet is végez összesen 7 telephelyen. Az összevonás a fenntartás gazdaságossága mellett azt a célt szolgálta, hogy hatékonyabb legyen a munkaszervezés és a humán erőforrás felhasználás, valamint létrejőjön egy multifunkcionális közművelődési intézmény.

A város kulturális életében jelentős szerepet játszanak a helyi közösségek, civil egyesületek. Az egyesületek kulturális tevékenységüket illetően eltérő képet mutatnak, a hagyományos folklór csoportok mellett kiemelkednek a helyi jellegzetességeket megjelenítő is így pl. Tollforgatók, Textilesek, Székely Egyesület, Német Nemzetiségi Klub, Borbarátok és Borértők stb. Szervezettségük jónak mondható, hisz a Tolnai Civil Kerekasztal (TCK) képviseleti rendszerben vesz részt az önkormányzat munkájában. Együttműködési megállapodás keretében rögzítették a partnerségük alapelveit, melyben a támogatási formákról, érdekképviselötükről állapodtak meg.

A település népességéhez viszonyítottan alacsony a kulturális területen működő vagy ahhoz lazán köthető vállalkozások száma. Könyvterjesztés nincs a településen, a könyvesboltok az utóbbi években sorra bezártak.

Az Önkormányzat minden évben dönt a nagyrendezvényekről és azok finanszírozási formájáról, melyeket külön kategóriákba sorol. A városi kulturális élet finanszírozása önkormányzati forrásból történik. A költségvetés bevételi forrásai között pályázatokból szerzett forrás minimálisan szerepel, nyereség sehol sem jelenik meg.

A civil szervezetek programszervezése is hasonlótendenciát mutat, sőt vállalkozónak kiadott nagy rendezvény is (Tolnai Nyári Fesztivál), csak önkormányzati forrás felhasználásával nyereséges.

3.3.3 TERMÉSZETI KÖRNYEZET

3.3.3.1 Domborzati adatok

Tolna város közvetlen környezete a Tolnai-Sárköz kistájon terül el. Az ártéri síkságon lévő táj arculatát a Duna völgyében a folyó elhagyott kanyarulatai határozzák meg. Az átlagosan 90 m tengerszint feletti magasságon lévő területen még sok, a nedves területeket kísérő természetes vegetáció maradt meg.

Hasonló megjelenésű, de az alföldi tájra jellemzően tanyás szerkezetű a Tolnai-Dunától keletre lévő bogyzislói oldal. Az árteret nyugatról lezáró magaspart határolja el a Sárközt a mintegy 10 m-rel magasabban lévő hullámos felszínű homokos talajú Mezőföldtől. A szekszárdi dombok közelsége pedig állandó látványi kísérője a tájnak.

A Tolnai-Sárköz kistáj 88 és 162 m közötti tengerszint feletti magasságú, ártéri szintű síkság. Az északi része 91 m jellemző magasságú, összefüggő alacsonyártér, déli része 95 m átlag magasságú magasártér, amelyeken terasz-szigetek, ill. a nyugati peremen a Tolnai-Baranyai-dombvidékfelől érkező patakok által felhalmozott hordalékkúpok találhatóak. A terület északi része az ártéri szintű tökéletes síkság, déli része az alacsony ármentes síkság lorográfiai domborzattípusába sorolható. A Tolnai-Sárköz felszínét a magasártérbe is mélyült, természetes folyamatok és mesterséges beavatkozás hatására feltöltött és feltöltődő morotvák kusza hálózata szövi át. A terület belvízveszélyes, a szabályozásig nagy felszíneket foglaltak el az időszakosan vízzel borított mocsaras felületek.

3.3.3.2 Földtani adottságok

A Dél-Mezőföld felszíne az újpleisztocénig süllyedt, s ezért a pannóniai rétegek vastag folyóvízi üledékekkel takartak. Ez az üledéksor lényegében az újpleisztocénig kifejlődött Ős-Sárvíz főként homokból álló hordalékkúpja. Az újpleisztocéntól kezdve a kistáj középső része (Györkönyi-hát) gyengén emelkedett, s rajta 10-20 m vastag, többnyire eolikus jellegű lösz képződött. A pleisztocén végén és a holocénben a hordalékkúpon jelentős kiterjedésű futóhomokfelszín alakult ki.

A Tolnai-Sárköz a pannóniai képződményekre a Dunántúl irányából érkező folyók hordalékkúpja, majd az újpleisztocéntól a Duna ártéri hordalékanyaga rakódott. A Kalocsa-Mohács közötti hosszanti süllyedésben a Duna 40-60 m vastag, alulról felfelé finomodó folyami üledéksort akkumulált a würm közepe óta. A felszínen mindenütt holocén üledékek találhatóak. Az alacsonyártereket általában tömörebb iszapos-agyagos, míg a magasabban fekvő területeket iszapos-homokos üledékek építik fel. A kistáj déli magasárterén infúziós lösszel fedett néhány felszínarabka is található.

3.3.3.3 Talaj

A terület geológiai alapját képező gránitkőzetre mintegy 15 méteres homokkő réteg rakódott, amire azután pannon üledék került. Ezt követően a Duna az árterületet fokozatosan hordalékkal töltötte fel, melyből agyagréteg rakódott le. A jégkorszakban lerakódott porból lösz képződött, ennek köszönhető a településtől Észak-nyugatra található csernozjom jellegű homoktalajok, amik a szőlő és gyümölcsstermesztésnek nyújtanak kiváló termőhelyi lehetőséget. Dél-keleten a mélyebb fekvésű területekre az ismétlődő árvizek öntéstalajokat hoztak létre.

3.3.3.4 Levegő

A levegőtisztaság védelem tekintetében a településen általában véve a jogforrásokban meghatározott immisziós határértékek biztosítottak. Az Országos Légszennyezettségi Mérőhálózat legközelebbi automata állomása Dunaújvárosban található. Manuális mérőhálózatnak két közeli eleme van Szekszárdon és Pakson.

Légterhelés szempontjából az alábbi iparágak vannak jelen szennyező üzemekkel: ipari textilgyár, betonüzem, finommechanikai üzem. Az ipari létesítményeken kívül levegőminőségi szempontból az alábbi kihívások vannak még jelen:

- A létesítmények fűtése nagyrészt már gázzal történik, de meg van a lehetősége a további átállásoknak is.
- Kívánatos a városi zöldterületek növelése, mert pont a legjobban terhelt részeken ezek hiányosak, vagy egyáltalán nincsenek.
- A parlagfű terjedésének megfékezésére fokozottan ügyelni kell a közterületeken, ill. magánterületeken, valamint nagymértékben a külterületeken, mert jelentős mértékben hozzájárulhat az allergiás megbetegedések számának növekedéséhez.
- A közlekedésből eredő légszennyezés növekedésének megállítása, szinten tartása, illetve esetleges csökkentése lehet az elérendő cél. Az Önkormányzat kezében levő legfontosabb beavatkozási lehetőség a Bogyiszlót elkerülő Dombori kikötőhöz vezető út megépítésének előmozdítása.

3.3.3.5 Zaj, rezgés

Konkrét mérések a településen nem történtek, e tekintetben a környezeti terhelés elviselhető. A nagyobb forgalmú útvonalak melletti lakóházak és intézmények homlokzatai előtti zajterhelés nem lépi túl az OECD 1991. évi jelentésében a közlekedési zajmisszió 65 dB mértékű határértéket, illetve a 4/1984. (I.23.) EüMsz. rendelet határértékeit.

A közlekedés és gépjárműforgalom a légszennyezéshez hasonlóan a település legjelentősebb zajforrásra is, ami különösen igaz a nagy forgalmú utakra. Ez a terhelés esetenként a belterületi utcákban a legjelentősebb. A főúthálózat 15 m-nél keskenyebb szakaszain (a Deák Ferenc út a Béri Balogh utcától a Damjanich utcáig tartó szakasza, a Kossuth Lajos utca, az Ady és Bajcsy utcák központi része) 10 dB értéket megközelítő, esetleg meghaladó határérték túllépés (jelentős túllépés) is előfordulhat. A városban a Deák Ferenc – Szekszárdi – Arany

János –Dombori utcák, valamint a Kossuth Lajos utca közlekedésből származó környezeti zajterhelését szintén csökkenteni kell.

Az ipari és szolgáltatási rendezvényi zajterhelések esetenként jelentkeztek, azonban ezek hatásai a jogforrásokban meghatározott határértékek alatt maradnak.

3.3.3.6 Vízz

A Sárköz keleti peremén a Duna 67 km hosszan folyik, melybe több csatorna és vízfolyás torkollik. A térség potenciális természeti erőforrása a Duna, amely megállapítás még akkor is igaz, ha napjainkra a folyamszabályozással, vizének elszennyeződésével, és a hajózást akadályozó különböző tényezőkkel a folyónak a település életében játszott szerepe csökkent (ugyanakkor a Duna jelentőségét jelzi, hogy a folyó megjelenik a város címerében is).

A Duna árvizei kora tavasszal (jeges árvíz) és kora nyáron („zöldár”) hozzák létre a legmagasabb vízállást a hullámtérben, a legalacsonyabb vízállás nyár végén–ősszel van. A védgátakon kívüli területekről a belvizeket mintegy 400 km-es csatornahálózat vezeti le, a víz áttemelését a Dunába két nagy teljesítményű szivattyútelep végzi. A Duna árvizei visszaduzzasztó hatásának ellensúlyozására a Sió torkolatában árvízkapu létesült.

A Nemzeti Települési Szennyvíz-elvezetési és – tisztítási Megvalósítási Programról szóló 25/2002. (II.27.) Kormány Rendelet értelmében Tolna a vizek vízgyűjtőinek érzékenységi besorolását tekintve szennyvízterhelés, szennyvízbefogadás szempontjából normál területnek minősül.

A felszín alatti vizek szempontjából a 7/2005. (III.1.) KvVM rendelet által módosított 27/2004.(XII.25.) KvVM rendelet szerint Tolna városának besorolása érzékeny.

A település tágabb környezetében a talajvíz mindenütt 2-4 m között érhető el, de a Duna partiszűrészű sávjában annak vízállása határozza meg. Mennyisége jelentékeny, átlag 5-7 l/s.km², még a Ny-i peremen is 3 l/s.km² feletti. Kémiai összetételében a kalcium-magnézium-hidrogénkarbonátos jelleg a túlnyomó. A jelentős számú ártézi kút mélysége a 100 m-t ritkán haladja meg, de általában többszáz l/p vízhozamokat adnak. A termelt víz felhasználását korlátozza a gyakran nagy vastartalom.

3.3.3.7 Élővilág

Tolna városkorábban Duna parti kikötő város volt közvetlen kapcsolattal a folyóhoz. Az 1856-os Duna szabályozással ez a közvetlen kapcsolat megszűnt a főmederrel. Jelenleg a korábbi főmeder több holtágként van jelen a város külterületén.



A Tolnai-Duna holtága, a várossal a háttérben

Az eredeti növényvilágot alapvetően meghatározta a terület növényföldrajzi fekvése. A Pannóniai flóratartomány (Pannonicum) Alföldi flóravidékének (Eupannonicum) Mezőföldi (Colocense) flórajárásba tartozó kistáj ősi növényállománya a talajviszonyokhoz kapcsolódóan két csoportra különíthető el.

1. A várostól Észak-nyugatra elterülő homokterületek potenciális erdőtársulása a homoki tölgyes erdők voltak. Jellemző fajuk a kocsányos tölgy, de megtalálható a gyertyán és az ezüsthárs is. A homokterületek másik jellemző társulása a homokpuszták ám ezek a mezőgazdasági termelés következtében mára teljesen eltűntek.
2. Az árterület korábban jellemző erdőtársulásai a fűz-nyár puhafa, illetve a tölgy-kóriszil keményfa ligeterdő voltak. Az ősi növényzet elsősorban az ártéri részeken maradt meg. A Dunát kísérő érdekes társulások a löszpusztarétek és a seprőfüves rétek.

Az **állatvilágot** a földrajzi fekvés, a vízrajz, az éghajlat és a növényvilág határozza meg. A közeli gemenci erdő vadállománya Európa-szerte híres.

A terület állatvilágára a természetes növénytakaró jelentős csökkenése miatt szintén jellemző a faj és egyedszám csökkenés. A fauna szempontjából legértékesebb területek a tölgy-kóriszil ligeterdők illetve a holtágak. A holtágakat kísérő változatos élőhelyek és azok viszonylagos háborítatlansága miatt a terület gerinctelen és gerinces faunája egyaránt gazdag, védett fajokban bővelkedő.

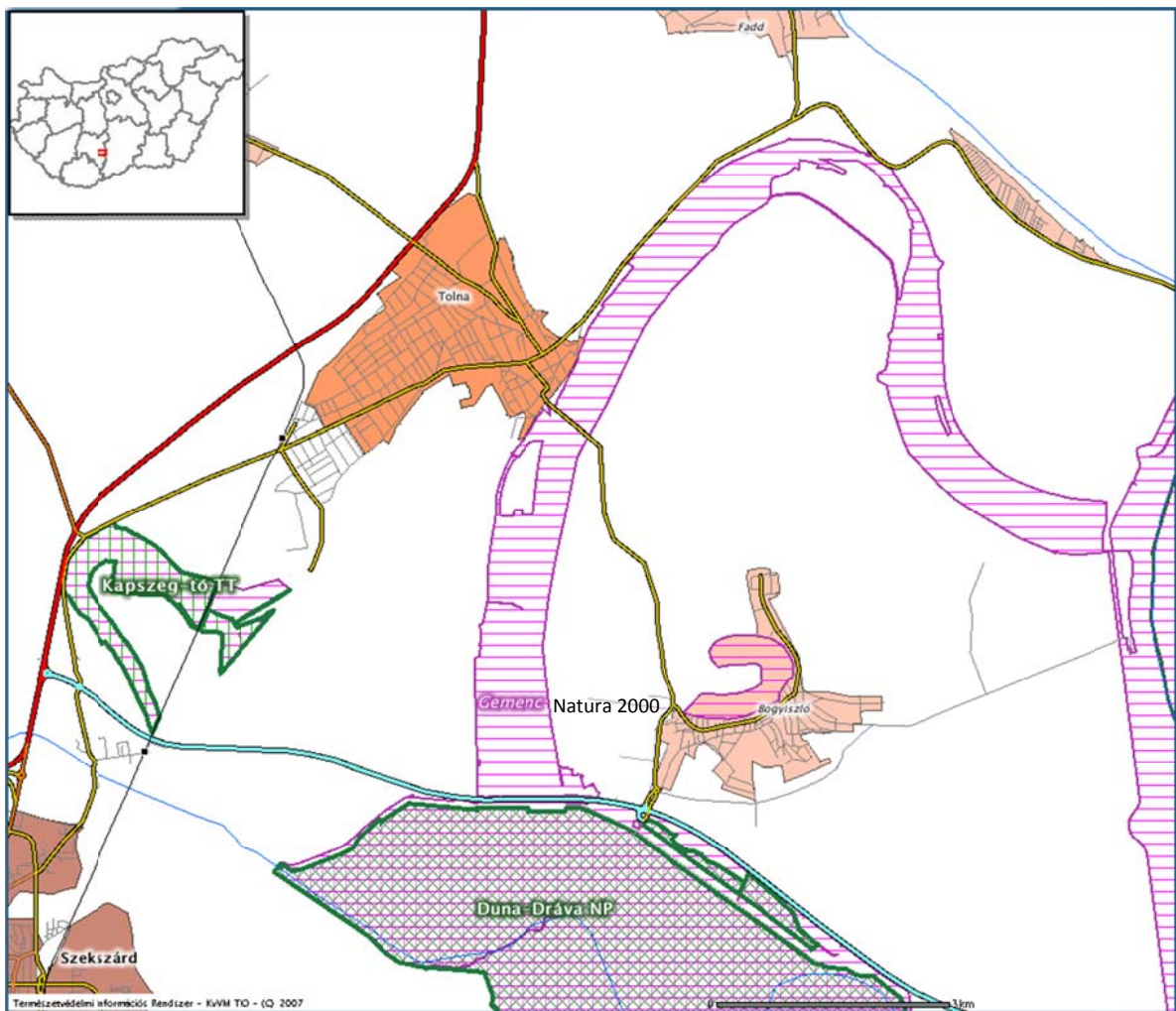
A területen található védett fajoknak impozáns listája van:

- fauna vöröshasú unka, réti sas, békászó sas, kerecsensólyom, fekete gólya, barna kánya, fekete harkály, szürke gém, vörös gém, jégmadár, törpe denevér, európai hód, vidra.
- flóra: réti iszalag, nyári tőzike, mocsári aggófű, fekete galagonya, borostás sás, kétlevelű sarkvirág.

3.3.3.8 Táj- és természetvédelem

Tolna városa a Duna jobb árterének magaspartján, a Sárköz és a Dél-Mezőföld találkozásánál fekszik. A táj természetes képét a Duna határozta meg, melynek emlékét a lefűződött holtágak, Tolnai Duna és Kapszeg tó, és ezek árterei idézik.

A részben természetes holtágak értékes növény és állatvilágát két országos jelentőségű védett terület őrzi. A Duna-Dráva Nemzeti Park Gemenci területe, amelyből a részben fokozottan védett Felsőgemenc és a Taplósi-holtág érinti, és a Kapszeg-tó Természetvédelmi Terület. Mindkét terület, a Tolnai-Duna holtággal együtt, Gemenc elnevezéssel a Natura2000 hálózat részét is képezi. A település természetvédelmi területeit a 1. sz. térkép mutatja be.



1. számú térkép: Országos jelentőségű védett területek (forrás Természetvédelmi Információs Rendszer)

Helyi jelentőségű az önkormányzat által, rendeletben védetté nyilvánított természeti területe Tolna városának nincs.

3.3.3.9 Földhasználat

A KSH által közölt 2010. évi földhasználati adatokból kiderül, hogy Tolna város területén az intenzív szántóföldi művelés sokkal nagyobb arányban (90,51%) van jelen, mint a megyei átlag (74,48%). A szántóföldi művelés elsősorban az erdősültség rovására növekedett meg.

3.3.3.9. -1. sz. táblázat: Földhasználati megoszlás Tolna város területén

	Megye összesen		Tolna város		
	ha	%	ha	Használt földterülethez viszonyítva %	Összes területhez viszonyítva %
Szántó	192949,87	74,48	4750,82	90,51	66,85
Konyhakert	604,31	0,23	4,18	0,08	0,06
Szőlő	3794,61	1,46	99,43	1,89	1,40
Gyümölcs	1643,53	0,63	17,06	0,33	0,24
Gyep	13863,25	5,35	43,88	0,84	0,62
Mezőgazdasági terület	212855,57	82,16	4915,37	93,64	69,16
Erdő	37564,94	14,50	113,42	2,16	1,60
Nádas	505,19	0,20	4,00	0,08	0,06
Halastó	1731,39	0,67	26,43	0,50	0,37
Termőterület	252657,09	97,53	5059,22	96,38	71,19
Nem hasznosított mg-i terület	1701,83	0,66	57,75	1,10	0,81
Gazdasághoz tartozó egyéb területek	3944,51	1,52	103,87	1,98	1,46
Használt terület összesen	258303,43	99,71	5220,84	99,46	73,46
Gazdaság méretet el nem érők termőterülete	763,48	0,29	28,31	0,54	0,40
ÖSSZESEN	259066,91	100,00	5249,15	100,00	73,86
Belterület, közlekedési infrastruktúra és egyéb kivett területek	111264,09		1857,85		26,14
Összes terület	370331,00		7107,00		100,00

(Forrás: Földhasználat és állatállomány Magyarországon, 2010 (településsoros adatok))

Mindennek eredményeképpen a város gazdaságában is jelentős szerepet játszanak a különféle mezőgazdasági műveléshez kapcsolódó vállalkozások, amelyekből 388 van jelen a városban (ebből 383 egyéni gazdaság).

3.3.4 ÉPÍTETT KÖRNYEZET

Tolna városi rangú település, településszerkezeti szempontból azonban alapvetően falusias beépítettségű karakterrel rendelkezik.

A város jelenlegi arculatát a két történeti központ, Tolna városi központ és Möszt falusias jellegű beépítése, között fekvő, a XX. század második felében épült, szabályos elrendezésű, tervezett kertvárosias telep uralja. Kicsi az a terület, ahol a történetileg kialakult település-szerkezet még megjelenik.

3.3.4.1 Kulturális örökségek

A Kulturális Örökségvédelmi Hivatal adatbázisában összesen 8 országos védettségű objektumot tartanak nyilván a településen

1. Festetics Kastély: a korábban gróf Wallis Olivér majd gróf Apponyi Lázár tulajdonában lévő tolnai uradalmat 1742-ben vásárolta meg gróf Festetics József. Ezt követően épült a kastély, ami 1844-ben leégett. A tűzvész után felújították a kastélyt, de ma pusztán gazdag rokokó díszítésével tűnik ki a polgári házak sorából.



A tolnai Festetics kastély épülete

2. Nepomuki Szent János-szobor: Kiszélesedő utcatorkolatban, a Festetich u. 1. előtt, erőteljes lábazati- és zárópárkánnyal ellátott, ívesen hasasodó talapzaton áll a kőszobor.
3. Római katolikus Kálvária-kápolna: a kápolna 1739-1748 között épült, 1765-ben kifosztották, 1779-ben átépítették és bővítették. 1814-ben még fa tornya volt, feltehetően ez után épült a jelenlegi torony és a DK-i homlokzat. A kápolna mögött keresztúti stációk (19-20. század) és kőkereszt korpusz található (1859. Gianone János). A kápolnát, valamint a kereszt és a stációk előzményeit Markmiller Bertalan állíttatta.

4. Római katolikus plébániaház: az épület eredetileg udvari homlokzata előtt pilléres, mellvédés tornáccal és szabadkéményes konyhával épült, amit a 19. és 20. században alakítottak át.
5. Római katolikus templom
6. Római katolikus templom (mőzsi városrész)
7. Szent Sebestyén-szobor: a szobor feltehetően a 19. század elején, historizáló stílusú talapzata 1912-ben készült.
8. Szentháromság-szobor: a talapzat latin nyelvű felirata szerint 1823-ban állították. Magyar nyelvű felirata szerint 1882-ben újjátta Bartil Antal, ugyanekkor készült a kovácsoltvas kerítés is.

Érdemes még megemlíteni, a 19. század folyamán épült lovassági laktanya épületét. Az épületet nemrégiben újjították fel és ma a Sztárai Mihály Gimnázium működik benne.

A védetté nyilvánítási folyamatot 3 további épület kapcsán indították el. Ezek az alábbiak:

- egy ipari (raktár) épület az Alkotmány utcában (ipari műemlék)
- egy lakóház Tolna mőzsi városrészében a Szent István utcában, és
- a korábbi selyemgyár épületegyüttese a Selyemgyár utcában (ipari műemlék)



A tolnai selyemfonó épülete

3.3.4.2 Városi zöldfelületek

A település növényzettel fedett területei, a közparkok, a köz- és magánkertek, az út- és térfásítások, a zártkertek, az erdők és a mezőgazdaságilag művelt területek együttesen alkotják a település zöldfelületét. A zöldfelületek a növényzet tömegétől,

állományszerkezetétől függően befolyásolják, módosítják a belterületen a mikroklimatikus viszonyokat, a levegőállapotát, minőségét, s együttesen kondicionáló hatásúak.

Mindezekben a kedvezőkönyezeti-, egészségi és esztétikai hatásokon túl a színvonalas idegenforgalomnak szintén alapvető feltétele a vonzó belterületi környezet kialakítása és gondozása. Ezért a településképi formálásában meghatározó közterületek rendezettségét ill. „díszítettségét” biztosítani kell. A növények városképi szerepe is fontos, és a zöldterületek rekreációs hatása is páratlan érték a városlakó ember számára.

Tolna város zöldterületi ellátásának értékeléséhez legelőször a Pécsépterv Stúdió által elkészített Egységes Rendezési Tervet - mint a mai állapot jellemző kiindulási pontját – kell alapul venni. A Rendezési terv Zöldfelületek értékelése rendszer c. fejezetében több, a mai helyzetet is tükröző megállapítás olvasható:

„Általánosságban elmondható, hogy Tolna méreteihez és lakosság számához viszonyítva igen kevés közhasznú zöldterülettel rendelkezik, és ezek elhelyezkedése, valamint kialakítása sem mindig optimális. Ezek közül is kiemelkedően alacsony a játszóterek aránya, mely az összes közhasználatú zöldterület alig 3 %-a.”

A 19/2003 (VII.1.) Önkormányzati rendelet szerint városi zöldfelületként nyilvántartott területek az alábbiak

1. Tolna, SZTK rendelőintézet külsőparkoló 7130 Tolna, Garay u. 6.
2. Tolna, Szent István tér (buszmegálló környezete)
3. Tolna, Szent háromság tér
5. Tolna, Széchényi iskola környéke Tolna, Kossuth L. u 6.
6. Tolna, Hősök tere
7. Tolna, Deák Ferenc u. a Kápolnáig
8. Tolna, Festetich u. (Posta melletti park)
9. Tolna, benzinkút környéke
10. Tolna, Szedresi utcai buszmegálló liget
11. Tolna, Zrínyi u.- Madách u. kereszteződése
12. Mőzs, Dobó tér
13. Tolna, Bartók Béla utcai játszótér
14. Tolna, alkotmány utca Kápolnától a csendőr házig csak a két oldali párhuzamos szerviz út közötti terület
15. Tolna, Duna pari sétány (tolnai 2621/1-es, 0262/2-es és 0262/3-as helyrajzi szám)
16. Tolna, Fáy lakótelep
17. Tolna, Tavasz utca és Bem utca –játszótér
18. Tolna, templomkert
19. Tolna, kápolna környéke
20. Tolna, Zeneiskola és Penny Market között
21. Tolna, Munkaügyi Központ előtt
22. Mőzs, Szentháromság tér

A közhasznú zöldterületek nagysága a településen összesen 9069 m², de ezek területileg rossz eloszlásúak. A játszóterek mérete is viszonylag kicsi mindössze 1402 m².

3.3.5 KÖRNYEZETBIZTONSÁG

A 234/2011. (XI. 10.) Korm. rendeletértelmében Tolna város a II. csoportba katasztrófavédelmi besorolás szempontjából (ebbe a kategóriába kell sorolni valamennyi olyan települést, amely atomerőmű 30 km-es körzetébe esik).

Magyarországon a földrengés tevékenység mérsékelt, évente átlagosan 5-8 olyan földrengés fordul elő, amelyet a lakosság már érzékel. Az épületkárokat okozó földrengések 10-15 évente fordulnak elő. Tolna megye területén földrengés-előrejelző állomás Úzdon működik, és az eddigi adatok alapján sem a megyére sem Tolna városára nem jellemző olyan nagyságú földrengés, amely katasztrófa veszélyével fenyegetne.

Tolna megyéhez legközelebbi földrengés forrásterület a Balatontól délre (DNy-ÉK-i) elhelyezkedő Kapos vonal mente, ahol az eddigi legsúlyosabb Mercalli-Sieberg skála szerinti 5-6,6° földrengés fordult elő.

Tolna város veszélyeztetettsége többirányú:

- a Paksi atomerőmű 30 km-es sugarán belül nukleáris baleset által: Tolna Város Polgármesteri Hivatala rendelkezik a településre vonatkozó „Veszélyelhárítási speciális Melléklet Nukleáris feladatokra, Terv a légzésvédő eszközök elszállításának és kiosztásának végrehajtásához, Terv a jó d profilaxis Tolna Városban történő alkalmazásához, 2003” című dokumentumokkal, amely a bekövetkező nukleáris katasztrófák kezelésével kapcsolatos feladatokat rögzíti
- a Tolnai Agrokémiai Egyesülés, mint alsó küszöbértékű veszélyes üzem által,
- közlekedési veszélyeztetettség (közúti vegyi katasztrófa) által,
- árvízi-belvíz által: Tolnát árvízveszély szempontjából a Duna és a Sió érinti. A közigazgatási terület D-i határán húzódik a 04.05.02. számú Sió-torok- Kölesdi árvízvédelmi fővédvonal. A Dunán veszélyes vízjárásra hajlamos időszak a téli (január-március között), amikor a jeges árvizek kialakulásának valószínűsége nőhet meg, illetve a május-július közötti időszak, amikor a zöldár levonulására lehet számítani. A Sió csatornán az árvízvédelmi készültséget elérő vízállás elsősorban a Duna visszaduzzasztó hatása miatt jöhet létre, azonban a váratlan, nagy intenzitású csapadék következtében kialakuló gyors vízhozam változással járó árvizek valószínűségét sem lehet kizárni.
- rendkívüli időjárási viszonyok (szél-hóvihar, felhőszakadás) által,
- tüzek, robbanások által.

Tolna város rendelkezik a különböző katasztrófa-helyzeteket feltáró veszélyeztetettség elemzéssel és az intézkedésekre vonatkozó tervekkel, továbbá a lakossági tájékoztatás célját szolgáló „Katasztrófavédelmi Tájékoztató füzettel”. A fenti tervek lakosságot érintő fejezeteinek ismertségét, különös tekintettel a riasztások értelmezésére, a prevenció lehetőségeire, a veszély helyzeti együttműködések pontos tartalmára vonatkozóan növelni szükséges.

3.3.6 GAZDASÁGI HELYZETKÉP

Tolna város jelenlegi ágazati szerkezetére jellemző az építőipar, a feldolgozóipar, a kereskedelem és egyéb ingatlanügyletek, gazdasági szolgáltatásokhoz (főként könyvelés) kapcsolódó vállalkozások többsége. A térségben megszűntek a több száz fősun. nagy foglalkoztatók, helyettük leginkább kisvállalkozások jöttek létre, továbbá néhány közép vállalkozás. Utóbbiak jellemzően ipari jellegű tevékenységet folytatnak, ezen belül a textilipari, mechanikai és építőipari tevékenységek a legelterjedtebbek. Találhatóak a városban még mezőgazdasági, kereskedelmi és vendéglátó ipari jellegű közép vállalkozások is. Ezek nagy többsége 5 fő alatti foglalkoztató.

A munkahelyteremtő befektetés száma az utóbbi években minimális volt. A Széchenyi-terv pályázathoz kapcsolódóan történt néhány beruházás, azonban ezek nem párosultak létszámfejlesztéssel. A város legnagyobb cége 1,5 év alatt felére (1000-ról 500-ra) kényszerült csökkenteni alkalmazottainak a számát, mert mint a nyugati autógyárak egyik beszállítója piacot veszített.

A KSH T-Star adatbázis Tolna városban 2011-ben 1551, 2012-ben már 1568 regisztrált vállalkozást mutatott. Elmondható, hogy az utóbbi évtizedben nőtt a város vállalkozásainak száma. Ez önmagában pozitív változás lehetne, ha ennek oka nem az lenne, hogy a megszűnt munkahelyeket pótolja azok számára, akik alkalmazottként nem jutottak munkához. Ezt bizonyítja az a tény, hogy a vállalkozások zöme kisvállalkozás, és magának a vállalkozónak, esetleg a családnak teremt egzisztenciát. Az önálló vállalkozók nagy száma alapján (1187 fő 2012-ben) kijelenthető, hogy a regisztrált vállalkozások többsége mögött kényszervállalkozó áll, és csak néhányuk képes növekedésnek indulni.

3.3.6. -1. sz. táblázat: Vállalkozások száma Tolna városában

Mutatók	2012. év
Regisztrált korlátolt felelősségű társaságok száma (db)	217
Regisztrált szövetkezetek száma - GFO'11 (db)	8
Regisztrált betéti társaságok száma (db)	148
Regisztrált önálló vállalkozók száma (db)	1187
Regisztrált főfoglalkozású önálló vállalkozók száma (db)	392
Regisztrált mellékfoglalkozású önálló vállalkozók száma (db)	531
Regisztrált nyugdíjas önálló vállalkozók száma (db)	264
Regisztrált részvénytársaságok száma (év végén) (db)	1
Regisztrált közkereseti társaságok száma (év végén) (db)	6
Regisztrált mezőgazdasági szövetkezetek száma (év végén) (db)	4
Regisztrált vállalkozások száma - GFO'11 (db)	1568
Regisztrált jogi személyiségű vállalkozások száma - GFO'11 (db)	227
Regisztrált jogi személyiség nélküli társas vállalkozások száma - GFO'11 (db)	154
Regisztrált társas vállalkozások száma - GFO'11 (db)	381
Regisztrált gazdasági szervezetek száma (db)	1686
Regisztrált költségvetési szervek és költségvetési rend szerint gazdálkodó szervek (db)	9
Regisztrált nonprofit szervezetek száma - GFO'11 (db)	108
0 és ismeretlen fős regisztrált vállalkozások száma - GFO'11 (db)	371
1-9 fős regisztrált vállalkozások száma - GFO'11 (db)	1170
10-19 fős regisztrált vállalkozások száma - GFO'11 (db)	15

Mutatók	2012. év
20-49 fős regisztrált vállalkozások száma - GFO'11 (db)	8
50-249 fős regisztrált vállalkozások száma - GFO'11 (db)	3
250-499 fős regisztrált vállalkozások száma - GFO'11 (db)	1
500 és több fős regisztrált vállalkozások száma - GFO'11 (db)	0

(Forrás: KSH Statinfo)

3.3.6.1 Foglalkoztatási helyzet

Az elmúlt évtizedekben, a foglalkoztatásban országos szinten csökkent a munkahelyek száma, valamint a koncentrációja. Ez a tendencia Tolna városára is igaz.

Tolna gazdaságilag aktív népességének nagy része (kb. 30 %-a) nem helyben dolgozik, hanem ingázik. Szekszárd és Paks közelsége jó néhány embernek jelent munkalehetőséget. A korábbi táblázat mutatja, hogy a 20 főnél többet foglalkoztató vállalkozások közé Tolna összesen 12 munkáltató sorolható.

A településen mind a munkanélküliek száma mind a tartósan álláskeresők száma enyhén növekvő tendenciát mutat. Fontos ugyanakkor megjegyezni, hogy nagy a mezőgazdaságban és építőiparban dolgozók aránya, ezért a télen közölt adatok a tényleges munkanélküliségnél magasabb adatokat mutathatnak.

3.3.6.1-1. sz. táblázat: A nyilvántartott álláskeresők (a 180 napon túli nyilvántartottak számával együtt) számának éves változása

Időszak	Nyilvántartott álláskeresők száma összesen (fő)	180 napon túli nyilvántartott álláskeresők száma összesen (fő)	180 napon túli nyilvántartott állás keresők aránya (%)
2000. év	599	299	49,9
2001. év	481	212	44,1
2002. év	489	241	49,3
2003. év	525	228	43,4
2004. év	621	281	45,2
2005. év	701	347	49,5
2006. év	612	331	54,1
2007. év	630	351	55,7
2008. év	734	400	54,5
2009. év	771	373	48,4
2010. év	658	300	45,6
2011. év	684	271	39,6
2012. év	658	353	53,6

(forrás: KSH, adott évben január 1-én)

A munkanélküliségi ráta magasabb a megyei átlagnál. A munkanélküliek 54%-a 180 napon túl nyilvántartott álláskereső, amely adat stagnálónak tekinthető.

3.3.6.1 -2. sz. táblázat: Munkanélküliségi arány megyei és települési szinten

	Tolna megye	Tolna város
aktivitási arány	52,50%	54%
munkanélküliségi ráta	9%	10,60%

(forrás: KSH és önkormányzati adatszolgáltatás)

A 2013 december 20-ai foglalkoztatottsági adatok Tolna városában, a kistérségi, megyei és országos adatoknál is rosszabb képet mutatnak.

3.3.6.1 -3. sz. táblázat: Munkanélküliség koreloszlással városi, kistérségi, megyei és országos szinten

2013 dec. 20	Tolna	Szekszárdi kistérség	Tolna megye	Országos adat
nyilvántartott álláskereső, fő	559	3258	10731	414273
> 365 napon túli nyilvántartott álláskereső	204	1090	3265	128026
25 év alatti	109	565	1940	65372
50 évnél idősebb	129	797	2603	112793
pályakezdő	84	457	1601	52297
legfeljebb 8 általánossal rendelkező álláskereső	259	1336	4421	159315
Gazdaságilag aktív népesség	4742	33687	96564	4449393
Mutató, %	11,8%	9,7%	11,1%	9,3%
Munkavállalói korú népesség	7735	53309	156523	6613409
Relatív mutató, %	7,23%	6,11%	6,86%	6,26%

(forrás: Tolna Megyei Kormányhivatal Munkaügyi Központja)

A Tolnát is magában foglaló szekszárdi kistérség a paksi mellett a megyei legjelentősebb gazdasági teljesítményt elérő kistérsége. A szekszárdi kistérség az MTA Közgazdaságtudományi Kutatóközpontjának elemzése szerint a fejlődő kistérségek közé tartozott. Ugyanez a tanulmány a közepesen fejlett kistérségek közé sorolta a területet. Iskolázottság tekintetében és infrastrukturális ellátottság szempontjából szintén a közepes fejlett kistérségek közé sorolták a szekszárdit.

Ugyanakkor fontos megemlíteni, hogy Tolna városának ipari parkja nincs.

Míg a település foglalkoztatottsági szempontból az átlagosnál rosszabbul teljesít, a jövedelemviszonyok tekintetében regionális, megyei és kistérségi szinten is jobban teljesít.

3.3.6.1 -4. sz. táblázat: Tolna városának jövedelemviszonyai

2011-es adatok	Régió	Megye	Járás	Kistérség	Tolna városa
1000 lakosra jutó adózók száma	426	433	426	443	445
SZJA alapot képző jövedelem egy adófizetőre (ezer ft)	1509	1606	1586	1636	1649
SZJA alapot képző jövedelem egy állandó lakosra (ezer ft)	643	696	675	724	734
SZJA egy állandó lakosra (ezer ft)	87	97	92	102	103

(forrás: KSH interaktív grafikonok)

3.3.6.2 Idegenforgalom

Idegenforgalmi szempontból a település jó természeti adottságokkal rendelkezik, hiszen több országos jelentőségű védett terület is található itt. Budapest felől érkeve Tolna az első település ahonnan a híres Gemenci erdő megközelíthető. Ugyanakkor a településen csupán 5 szálláshely található, melyek összes férőhelye 104 (Tolna város honlapja alapján). Ugyanakkor mindössze egy olyan szálláshely van, amelynek van saját weboldala.

A fizetővendéglátásban regisztrált vendégek és vendégéjszakák számáról a KSH adatbázisa az alábbi adatokat tartalmazza:

3.3.6.2-1. sz. táblázat: Idegenforgalmi adatok éves alakulása Tolna városában

	2009	2010	2011	2012
Vendégek száma	419	357	353	383
Vendégéjszakák száma	5403	2401	2362	1688
Külföldi vendégek száma	10	2	15	18
Külföldiek által eltöltött vendégéjszakák száma	38	34	115	83

(forrás: KSH Területi Statisztika)

A látogatók számára a városi épített és kultúrtörténeti értékek megtekintésén túl az alábbi turisztikai lehetőségek állnak rendelkezésre:

- kirándulás a közeli gemenci erdőben, utazás kisvasúton
- hajókirándulás a Dunán
- kerékpártúra és horgászat
- fürdőzés a dunai holtágaknál és a fadd-dombori strandon
- előzetesen egyeztetve képfestő és fazekas iparművészek műhelyének meglátogatása

3.3.7 KÖZLEKEDÉSI INFRASTRUKTÚRA

Közúti közlekedés

Tolna városa közutakkal jól ellátott és könnyen megközelíthető.

Autópálya / autóút

2010. óta a város területén 2 autópálya is található: M6-os (kezelő: M6 Tolna Autópálya Koncessziós Zrt.) és M9-es (kezelő: Állami Autópálya Kezelő Zrt.)

Főút (I. rendű)

Tolna város területén a 6. sz. Budapest-Pécs I. rendű főút halad keresztül, amely azonban a város belterületét nem érinti.

Országos mellékút

(1) A város területén az alábbi utak haladnak keresztül:

- 5112 sz. Dunaszentgyörgy-Fadd-Szekszárd összekötő út a Magyar közút NZrt kezelésében
- 5116 sz. Tolna-bogyiszlói összekötő út a Magyar közút NZrt kezelésében
- 51161 sz. Mözs bekötő út
- 51163 sz. Tolna bekötő út
- 51164 sz. Fácánkert bekötő út, mely a Magyar Közút NZrt kezelésében van
- 51367 sz. Tolna-Mözs állomáshoz vezető út

A 6. sz. főközlekedési út és az említett autópályák elhelyezkedése a belterülethez viszonyítva, kedvező nyomvonalú, a belterületet épp-hogy érintő szakaszának terhelésére eddig kifogás nem merült fel.

3.3.7 -1. sz. táblázat: *Burkolt közlekedési infrastruktúra Tolna városában*

Önkormányzati kiépített út és köztér hossza (km)	45,7
Önkormányzati kiépítetlen út és köztér hossza (km)	14,7
Önkormányzati kerékpárút, közös gyalog- és kerékpárút hossza (km)	5,7
Önkormányzati kiépített járda hossza (km)	81,5
Önkormányzati kiépítetlen járda hossza (km)	5,3
Önkormányzati kiépített út és köztér területe (1000 m ²)	161,8
Állami közutak hossza (km)	9,856
Állami közutak területe (1000 m ²)	73,841

(forrás: KSH Területi Statisztika)

A városközpontban a gépjármű közlekedés eluralja a közterületeket. Alulméretezettek a gyalogosokat szolgáló területek. A túl széles útburkolatok nehezítik és balesetveszélyessé teszik az úton való átkelését. Az 5112-es összekötő út tolnai átkelési szakaszán a Deák F. az Arany J. és a Szekszárdi utcákban a szabálytalanul parkoló személy- és tehergépkocsik rendszeresen akadályozzák a kerékpáros és gyalogos közlekedést. A rendőrség rendszeresen felszólítja, és szükség esetén bírságolja a szabálytalanul parkolókat.

Parkolási problémák általában a központban vannak. A Tolna központi részén jelentkező parkolási igénnyel kapcsolatban megállapítható, hogy a Szent István tér, mint képzeletbeli

központ körül húzott kb. 300-400 méter sugarú körben több száz parkoló található (Penny Market: 120 db, OTP: 40 db, Fáy tér: 40 db, Hősök tere: 50 db, Plus áruház: 110 db stb.).

Vasúti közlekedés

Tolna városa a 46-os számú Sárbogárd – Bátaszék vasútvonal mellett található. Vasútállomása két vágányos, a vonal 57-es kilométerénél található. Az állomás épülete a vonal építésével egyidős lehet, 1883-as építésű, típustervek alapján épült felvételi épület. A személyszállítás a jellemző, de ipari vágánykiágazással és raktárral is rendelkezik a vasútállomás.

Tömegközlekedés

A városnak helyi tömegközlekedése nincs, a helyi közlekedést a gépkocsival történő közlekedés dominálja. A helyközi buszforgalomnak 5 megállóhelye található a városon belül. A helyközi autóbuszjáratok megállóhelyeitől a település nagy része 500 m-es gyaloglási távolságon belül elérhető. Az autóbusz állomás a városközpontban van, a város korábbi rendezési terve az áthelyezését javasolta.

A jelenlegi tervek szerint a Tesco bevásárló központ mellé helyezik a városközponti buszpályaudvarát. Erről az önkormányzat képviselőtestülete 2013 decemberében határozatot fogadott el. A régi központi buszpályaudvar kiváltására a centrumban három új buszmegállót alakítanak ki a menetirányoknak megfelelően, (azaz a buszok továbbra is megállnának a központban). Emellett a 6-os úton a fácánkerti kereszteződésénél, a Budapest irányában fekvő megálló mellé buszvárót építenének.

3.3.8 KÖZSZOLGÁLTATÁS

Ivóvízellátás

Tolna városterületén minden lakos hozzáfér a vezetékes ivóvízhálózathoz, melynek hossza 69 045 folyóméter. A vízellátást az Egyesült Regionális Önkormányzati Víziközmű Zrt. Tolnai Üzemigazgatóság biztosítja. A városi vízellátó rendszer részét képezi még 6db ivóvíz átemelő, egy 350 m³-es mély tároló és egy 330 m³-es vasbeton víztorony.

Az ivóvíz ellátás közművei 100%-ban az önkormányzat tulajdonában vannak.

3.3.8 -1. sz. táblázat: Ivóvíz ellátás fontosabb adatai Tolna városának területén

Közüzemi ivóvízvezeték-hálózatba bekapcsolt lakások száma (db)	4504
Az év folyamán a közüzemi ivóvízvezeték-hálózatba bekapcsolt lakások száma (db)	5
Háztartásoknak szolgáltatott víz mennyisége (1000 m ³)	327,3
Üzemelő közkifolyók száma (db)	40
Összes szolgáltatott víz mennyisége (1000 m ³)	373,5

(forrás: KSH Területi Statisztika)

Az egy főre eső éves átlagos vízfogyasztás 29 m³.

Szennyvízelvezető hálózat

A szennyvízcsatorna hálózat és a hozzájuk tartozó szennyvízátelők 100%-os önkormányzati tulajdonban vannak. A szennyvízhálózatra kötött lakások száma 2012-es adatok szerint 4032 volt, ami a település teljes lakásállományának 89%-a, ami a lakosság 86%-át jelenti.

Az egy főre eső szennyvíz kibocsátás 29 m³/fő/év

3.3.8 -2. sz. táblázat: Szennyvízhálózathoz kapcsolódó legfőbb adatok Tolna városának területén

A közüzemi szennyvízgyűjtő-hálózatba (közcsatorna hálózatba) bekapcsolt lakások száma (db)	4032
A közüzemi szennyvízgyűjtő-hálózatban (közcsatornában) elvezetett összes szennyvíz mennyisége (1000 m ³)	317,6
A közüzemi szennyvízgyűjtő-hálózatban (közcsatornában) tisztított elvezetett összes szennyvíz mennyisége (1000 m ³)	317,6
Az összes tisztított szennyvízből biológiailag is tisztított szennyvíz mennyisége (1000 m ³)	317,6
A közüzemi szennyvízgyűjtő-hálózat (közcsatorna hálózat) hossza (km)	98,5
Az év folyamán a közüzemi szennyvízgyűjtő-hálózatba (közcsatorna hálózatba) bekapcsolt lakások száma (db)	155
Háztartásokból a közüzemi szennyvízgyűjtő-hálózatban (közcsatornában) elvezetett szennyvíz mennyisége (1000 m ³)	279,1
Közműves szennyvíztisztító berendezések tervezett kapacitása (kgO ₂ /nap)	3800

(forrás: KSH Területi Statisztika)

A közüzemi szennyvízgyűjtő hálózat teljes hossza elválasztó rendszerű.

Elektromos-energia ellátás

A város elektromos-energia ellátása a Szekszárdi 120/20 kV-os transzformátor állomásból történik. Innen indulnak a Tolnát ellátó 20 kV-os kábelek és szabadvezetékek. A 20 kV-os elosztóhálózaton a 90-es évektől folytatott korszerűsítések a rossz üzembiztonságot jelentősen javították.

3.3.8-3. sz. táblázat: Villamos energia ellátottság fontosabb adatai Tolna városban

Háztartási villamos energia fogyasztók száma (db)	5092
A háztartások részére szolgáltatott villamos energia mennyisége (1000 kWh)	12948
Villamosenergia-fogyasztók száma (db)	5485
Szolgáltatott összes villamos energia mennyisége (1000 kWh)	31415
A kisfeszültségű villamosenergia-elosztóhálózat hossza (km)	77,2

(forrás: KSH Területi Statisztika)

Többlet energiaigény transzformátor besúríttással, vagy nagyobbra cseréléssel kielégíthető. A kisfeszültségű elosztóhálózat 95 %-a szabadvezeték. A közvilágítási hálózaton a közelmúltban megkezdett korszerűsítési program során energiatakarékos armatúrák elhelyezésével csökken az energiafogyasztás és javul a fényhasznosítás.

Gázellátás

A város földgázellátása a Kalocsa–Szekszárd közötti, a Duna alatt átvezetett DN 400 mm-es nagy nyomású vezetékhez kapcsolódik, mely a város külterületén halad át. Az ellátás közvetlenül a szekszárdi gázátadó állomástól kiépült nagyközép-nyomású földgázvezetékéről történik. A város gázfogadó állomása a település Ny-i határán található. A városban középnyomású hálózat épült ki, az ellátás teljes körű. A városi hálózatról ágazik le a Bogyiszlót ellátó \varnothing 160 mm átmérőjű vezeték.

3.3.8-4. sz. táblázat: Gázellátottság fontosabb adatai Tolna városban

Háztartási gázfogyasztók száma (db)	3656
Az összes szolgáltatott vezetékes gáz mennyisége (átszámítás nélkül) (1000 m ³)	5269,3
Az összes szolgáltatott gáz mennyiségéből a háztartások részére szolgáltatott gáz mennyisége (átszámítás nélkül) (1000 m ³)	3325,7
Az összes gázcsőhálózat hossza (km)	99,7
Összes gázfogyasztók száma (db)	4056
A háztartási gázfogyasztókból a fűtési fogyasztók száma (db)	3408

(forrás: KSH Területi Statisztika)

Távfűtés illetve a központi melegvíz szolgáltatás nincs a településen

Hulladékgazdálkodás

Az önkormányzat kötelezően ellátandó közszolgáltatásként az ingatlanulajdonosoknál keletkező települési hulladék kezelésére hulladékkezelési közszolgáltatást (a továbbiakban: közszolgáltatást) szervez és tart fenn, amelynek tartalmát külön önkormányzati rendeletben állapítja meg, amelyben szabályozza a működtetést.

Tolna város is csatlakozott a Dél-Balatoni és Sióvölgye Nagytérségi Hulladékgazdálkodási Rendszerhez, ezen belül is a Cikói Hulladékgazdálkodási Társulás tagja a település. A kommunális hulladékot Tolnáról a cikói lerakóba szállítják. Ezzel párhuzamosan a korábbi települési szilárd hulladéklerakó megszüntetésre került és teljes körű rekultivációjára

vonatkozó lépéseket a [15/2003. (XI.7.) KvVM] rendeletben meghatározott Területi Hulladékgazdálkodási tervhez igazodva készített hulladékgazdálkodási tervben meghatározták.

3.3.8-5. sz. táblázat: Hulladékgazdálkodás fontosabb adatai Tolna városában

Összes elszállított települési szilárd hulladék (tonna)	3840,1
A lakosságtól elszállított települési szilárd hulladék (tonna)	3554,9
Rendszeresen tisztított közterületből a burkolt belterületi utak területe (1000 m ²)	7
Rendszeres hulladékgyűjtésbe bevont lakások száma (db)	4488
Szelektív hulladékgyűjtésbe bevont lakások száma (db)	4488
A lakosságtól szelektív hulladékgyűjtésben elszállított települési szilárd hulladék (tonna)	490,8

(forrás: KSH Területi Statisztika)

A szelektív gyűjtés jelenlegi rendszere nem alkalmas a házhoz menő szelektív hulladékgyűjtés teljes körű megszervezésére, de ezzel kapcsolatban pályázatot nyújtott be a társulás. A pályázati pénzből a házhoz menő gyűjtés feltételeit teremtenék meg, azaz szállító járműveket, hulladékgyűjtő edényeket vásárolnának. A projekt része egy, a szelektív gyűjtés előnyeit bemutató, a lakosság környezettudatos szemléletét pozitívan alakító kampány is.

Jelenleg 13 hulladékgyűjtő udvar és szelektív hulladékgyűjtő pont található a településen. A hulladékok mennyiségét az alábbi táblázat foglalja össze a 2012-es adatok alapján.

3.3.8 -6. sz. táblázat: Hulladékok hasznosítása és ártalmatlanítása Tolnán, 2012

Megnevezés	mennyiség (tonna)
Újrafeldolgozással hasznosított hulladék mennyisége	705,1
Lerakókban elhelyezett szilárd hulladék mennyisége	3130,1
Újra feldolgozott hulladékból komposztálással hasznosított hulladék	502,2
Összes hasznosított és ártalmatlanított hulladék	3840,1
Energiahasznosítás nélküli égetéssel ártalmatlanított hulladék	4,9

(forrás: KSH)

Az elszállított folyékony települési hulladék mennyisége 2012 összesen 243 m³ volt.

Ipari nem veszélyes hulladékok: a településen csupán két vállalkozás kötelezett egyedi hulladékgazdálkodási terv készítésére, a Tolnatext Kft. és a Fastron Hungária Kft. A településeken olyan jellegű és volumenű tevékenységet nem folytatnak, amelyből jelentősmennyiségű termelési- ipari- hulladék keletkezik.

Csomagolási hulladékok: mennyiségéről pontos adatok jelenleg nem állnak rendelkezésre. A csomagolási hulladékok begyűjtése a szelektív hulladékgyűjtés bevezetésével, 2008. áprilisban kezdődött meg a Dél-Balatoni Sió-völgyi Program részeként.

Építési és bontási törmelék: a Polgármesteri hivatal által kijelölt, lehetőleg feltöltendő területen kell elhelyezni.

Állati eredetű hulladékok: Tolna település döngútja a nem veszélyes hulladéklerakó telep(szeméttelp) területének szélén helyezkedik el.

Veszélyes hulladékok: A településen veszélyeshulladék-lerakó, veszélyeshulladék-tároló, veszélyeshulladékgyűjtőudvar és veszélyeshulladék-égető nem működik. A lakosságnál keletkező veszélyes hulladékok ártalmatlanítása általában nem megoldott. Egyes veszélyes hulladék fajtákra már van megfelelő megoldás, pl: a használt akkumulátorokat az eladóhelyen is átveszik, a lejárt szavatosságú gyógyszereket a gyógyszertárakban térítésmentesen átveszik (és a gyógyszergyártók által befizetett összegből ártalmatlanítják).

4 A FENNTARTHATÓSÁG HELYI PROGRAMJÁNAK MEGVALÓSÍTÁSA

4.1 FÓRUMOK, PARTNERSÉGI KAPCSOLATOK

Az önkormányzat feladata a párbeszéd kezdeményezése és lefolytatása a lakossággal, a helyi szervezetekkel és a magánvállalkozókkal. Együttműködési fórumokat kell kialakítani és működtetni. A részvétel intézményeinek fejlesztése érdekében meg kell teremteni a fenntarthatósággal kapcsolatos programokban érintett szektorok folyamatos dialógusát biztosító együttműködést. Meg kell teremteni az aktív társadalmi részvétel társadalmi elismerésének feltételeit, hogy nyilvánvalóan érdemes legyen ezt a viselkedésmintát választani a közösségi léttől, társadalmi részvételtől való elzárkózással szemben. Az egyén és a közösség közti harmónia kialakítása érdekében a „jó kormányzás” elveinek megfelelően meg kell alkotni a társadalmi együttműködés egységes szabályozását és annak intézményi feltételeit. Meg kell teremteni annak a lehetőségét, hogy a lakosság jogai, lehetőségei és kötelességei ismeretében döntsön saját sorsáról.³

A tárgyalások és a közmegegyezés során a helyi hatóságok megismerhetik az állampolgárok, a helyi, a civil, a közösségi, az üzleti szervezetek egyéni, sajátos kezdeményezéseit és megszerezhetik a legjobb stratégiák kialakításához szükséges információkat. A tárgyalások nyomán növekedhet a háztartások tudatossága a fenntartható fejlődés különböző területein.⁷

4.2 KÖZÖSSÉGKÖZPONTÚ PROBLÉMAELEMZÉS

A problémaelemzést segítő ún. SWOT elemzés egy a stratégiai kérdésekkel kapcsolatos döntéseket segítő elemzési módszer. A SWOT analízis klasszikus értelmezésében az Erősségek-Gyengeségek tényező-páros a belső tényezőket, míg a Lehetőségek-Veszélyek páros a külső tényezőket elemzi. A belső tényezők esetén az ide tartozó jellemzőkre, azok alakulására a település saját intézkedéseivel hatással lehet, így a későbbiekben befolyásolni tudja az elemzés idején rögzített állapotot. A külső tényezőkre a település önmagában viszonylag kis befolyással rendelkezik.

A SWOT elemzés eredményét a 4.2 sz. táblázat foglalja össze.

4.2 sz. táblázat: A SWOT elemzés eredménye

ERŐSSÉGEK	GYENGESÉGEK
<ul style="list-style-type: none"> • szép táj, környezet • természetvédelmi szempontból jelentősnövény- és állatvilág (elsősorban madárvilág) • közeli vadászati lehetőségek • országos jelentőségű természetvédelmi területek • jó közúti kapcsolatok • Duna közelsége • megyei átlag feletti infrastrukturális ellátottság • jó mezőgazdasági adottságok • ipari hagyományok • a Közép- és nyugat magyarországi területekhez képest olcsóbb, de ugyanolyan jól képzett munkaerő 	<ul style="list-style-type: none"> • természeti adottságok kihasználatlansága • rossz vasúti kapcsolat ipari központok irányába • közvetlen dunai kapcsolat hiánya • lakossági környezettudatosság alacsony • az interaktivitást nélkülöző települési honlap • a mezőgazdaság alacsony jövedelmezősége és a tőkehiány • oktatási rendszerből szakmai képzés helyi szinten hiányzik • felújításra váró zöldfelületek, városközponti funkciót betöltő illetve általában a közösségi hiánya • megújuló energiák kihasználatlansága • munkanélküliség, különösen nagy az alacsony képzettségű, tartósan munkanélküliek száma • kevés idegenforgalmi szálláshely • jelentős ingázás, különösen a fiatal aktív korosztály körében + elvándorlás • kulturális programok hiánya • kisebbségi problémák megoldatlansága • romló egészségügy, közbiztonság
<p style="text-align: center;">LEHETŐSÉGEK</p> <ul style="list-style-type: none"> • a környezetvédelmi, és komplex turisztikai célokat támogató hazai és EU politika • a kistérség együttműködésének javítása helyi és interregionális szinteken is • az ipari szektor megtelepedésének lehetősége a jó közúti kapcsolatokra építve • vidéki turizmus (falusi vendéglátás, lovas turizmus, borturizmus, zöldszturizmus) • épített és természeti értékek • két jelentős ipari város (Szekszárd, Paks) közötti fekvés (elővárosi, kertvárosi jelleg erősítése) 	<p style="text-align: center;">VESZÉLYEK</p> <ul style="list-style-type: none"> • regionális és megyei hátrányok fokozódása • külföldi nagyvállalatok előretörése a belföldi érdekekkel szemben • állandóan változó magyar szabályozórendszer miatt a stratégiai szintű hosszú távú tervezési folyamatok visszaszorulnak • alacsony részesedés az EU forrásaiból az együttműködés és koordináció hiányában, továbbá a stratégiai tervezés elmaradása miatt • kistérségen belüli szükségtelen verseny

4.3 A FENNTARTHATÓSÁGI PROGRAM TELEPÜLÉSI PRIORITÁSAINAK KIJELELÉSE, CÉLOK KITÜZÉSE

A fenntarthatóság helyi programjának legfontosabb eleme a település lakosai és vezetői által fontosnak talált fejlesztési területek és prioritások, valamint az ezekhez csatolt konkrét célok meghatározása. A fejlesztési célok fontos tulajdonsága a mérhetőség, hozzájuk mutatók, ún. eredményindikátorok rendelkeznek.

Tolna városának fenntartható fejlődését biztosító helyi programja (Local Agenda 21) összhangban van mind a Településfejlesztési Konceptióval mind az Integrált Városfejlesztési Stratégiával (IVS). Ez az összhang igaz mind a helyzetértékelés vonatkozásában, mind a stratégiai célok megfogalmazásában is. A dokumentumban megfogalmazott célokat a város Helyi Építési Szabályzata (HÉSZ) és a rendezési terv lehetővé teszi a város egészére nézve.

A város 2004-es fejlesztési koncepciójában célként egy egészséges, lakható város kialakítása szerepel, ahol jó a társadalmi közérzet, megfelelő az ellátás, igényes a települési környezet, amellyel azonosulnak a lakói, a befektetőket és a turistákat pedig vonzza. Ezt a képet pontosította a 2010-es IVS, amelynek eredményeképpen jelenleg az alábbi jövőképpel rendelkezik a város:

**Tolna a múlt értékeiből építkező, innovatív, erőket befogadó és integráló
ÉLHETŐ VÁROS,**

**a Holt-Duna értékeire építve a térség természeti kapuja, találkozási pont a Dunántúl és a
Duna-Tisza köze határán**

Ez a jövőkép két konkrét 15-20 éves távlatban elérendő célt is megfogalmazott

- Tolna-megye leginkább fejlődő város-párosát kialakítani Szekszárddal együttműködve
- a Holt-Dunára alapozva turisztikai centrummá fejleszteni a várost

A város fenntarthatóságának helyi programja a jövőképen és távlati célokon túl figyelembe veszi, hogy a fenntarthatóságot társadalmi, környezeti, gazdasági és intézményi szempontból is biztosítani kell. A fenntarthatóság különböző elemei mindenekelőtt a településfejlesztésben és a nyilvánosság bevonásában jelennek meg.

Településfejlesztési célok

Tolna város településfejlesztési politikájának legfőbb célkitűzése, hogy az önkormányzati vagyon ne csökkenjen. A fő törekvés, hogy csak olyan fejlesztések történjenek, melyek a megvalósuló eszközöket, programokat a hosszú távú működtetés során is zökkenőmentesen finanszírozni tudják.

Az Önkormányzat településfejlesztési céljai a település általános fejlesztését segítik elő, és mindenekelőtt a közszolgáltatások biztosításához és fenntartásához kapcsolódnak. A város képviselőtestülete által korábban elfogadott dokumentumok az alábbi konkrét településfejlesztési célkitűzéseket fogalmazták meg:

- városközpont fejlesztés különböző ütemeinek megvalósítása
- utak és közterületek felújítása, minőségük, használati értékük javítása
- járda építés és felújítás (különös tekintettel a mözsi városrészre)

- városi zöldfelületek minőségi javulást eredményező fejlesztése
- lakóközrtek infrastruktúrájának fejlesztése az utak felújítását is ide értve
- kerékpárutak építése
- ipari és gazdasági funkcióra kijelölt területek fejlesztése
- leromlott állapotú intézmények felújítása különös tekintettel az oktatási intézményekre

Ezek a célok megjelennek a fenntarthatósági program prioritásai között is.

A nyilvánossága biztosítása

Az Önkormányzat fontosnak tartja, hogy a település fenntarthatósági programjának megvalósítása a lakosság számára ismert módon, a széles nyilvánosság biztosítása mellett történjen, hiszen ez a biztosítéka annak, hogy az elméleti fejlesztési tervekből azok valósuljanak meg, melyek tényleg a település jövőjét, hosszú távú fejlődését, fejlesztését szolgálják. Fontos a nyilvánosság azért is, hogy a fejlesztések eredményei minél szélesebb réteghez jussanak el.

Települési arculat és marketing

Már az Integrált Városfejlesztési Stratégiában is kiemelt helyen szerepelt az egységes városi arculat kialakítása és ennek széles körben történő kommunikálása.

A hatékony és következetes városmarketing-tevékenység, a pozitív arculat- és identitáserősítés csak kedvező hatással lehet a város gazdasági életére és így a társadalmi fejlődésére is. A fejleszteni kívánt ágazathoz és célcsoporthoz kell alakítani a marketingstratégiát, valamint meg kell találni, szükség esetén teremteni a kommunikáció megfelelő felületeit.

A városi marketingstratégia a település versenyképességének, más városokkal szembeni előnyeinek, vonzerejének feltárásában, a településről alkotott kép javításában hivatott közreműködni.

A marketingstratégia célcsoportjai:

- Helyi lakosság és a vonzáskörzethez tartozó települések lakossága;
- A városban befektetni szándékozó vállalatok, gazdasági társaságok;
- A városban működő gazdasági társaságok, vállalkozások;
- Városba látogató turisták.

Mindezeket szem előtt tartva, Tolna város fenntartható fejlődésének helyi programja a 2014-2019. évekre társadalmi (5), környezeti (8), gazdasági (9) és intézményi (3) részekre bontva összesen 25 prioritási területet határoz meg, amiket az alábbi fejezetek írnak le részletesen. A meghatározott prioritások és célok nem pusztán a fenntarthatóságot segítik elő, hanem a település lakossága számára élhetőbb körülményeket biztosítanak.

4.3.1 Társadalmi fenntarthatóság prioritásainak és céljainak kitűzése

Népesedési folyamatok

Cél:a település lakónépességének növelése (az IVS 14.000-es lélekszámot fogalmazott meg mint elérendő cél)

Feladat:

- Kedvezményes áru, vagy akár ingyenes lakótelkek kialakítása
- A település népességmegtartó erejének megtartása, növelése az egészséges és tiszta épített környezet biztosításával
- Kedvező életfeltételek biztosítása a mozgáskorlátozottak számára (ld. épületek akadálymentesítése)
- Önkormányzati letelepedési és lakásvásárlási támogatások kidolgozása, fenntartása
- Lakásépítés
- Infrastrukturális fejlesztések
- A közbiztonság fokozása
- Tolna kertvárosi karakterének népszerűsítése Szekszárdon és Pakson

Egészségügyi, szociális ellátás

Az Önkormányzat elengedhetetlennek tartja a szociális alapellátások biztosítását, olyan szociális háló megteremtését, mely biztonságot nyújt a település lakosságának. A szociális ellátások javítása érdekében az önkormányzat képviselőtestülete évente legalább egy alkalommal – illetve központi jogszabályváltozások miatt szükség szerint – felülvizsgálja a helyi szociális ellátások rendszerét meghatározó rendeletét.

A város vezetése törekszik arra, hogy a vonatkozó rendeletben meghatározott szociális ellátásokat és szolgáltatásokat kellő minőségben biztosítsa és ezekre a szükséges forrásokat előteremtse. Amennyiben új igények merülnek fel, pl. szenvedélybetegek gondozása, akkor ezekre új forrásokat keres.

Cél:A lakosság általános egészségi állapotának javítása, szociális alapellátások biztosítása

Feladat:

- Rendszeres egészségügyi szűrővizsgálatok biztosítása helyi szinten
- Tudatformálás - az egészséges életmód kialakítása, terjesztése
- Kedvező életlehetőségek biztosítása a hátrányos és a halmozottan hátrányos lakosság számára
- Egészségügyi és szociális ellátások fejlesztése
- Támogatási rendszer bővítése
- Figyelembe véve a lakosság korösszetételét az Önkormányzat szeretne kialakítani bentlakásos idősek otthonát. Az otthon kialakításához helyet és pályázati lehetőségeket keres.

Ifjúsági és Oktatás feladatok

Az Önkormányzat kiemelten kezeli a gyermek- és ifjúságvédelmi feladatokat. A kapcsolódó szolgáltatások körében ellátandó feladatok:

- Évente felül kell vizsgálni a helyi gyermekvédelmi, gyámügyi rendeletet.
- A rendelet módosításnál figyelembe kell venni a gyermekvédelmi rendszer által tett jelzéseket, észrevételeket.

Az Önkormányzat a gyermekvédelmi szolgáltatásokat, ellátásokat a Gyermekjóléti és Családgondozó Szolgálat keretén belül, külön családgondozóval biztosítja.

Az oktatással kapcsolatban törekedni kell a meglévő oktatási intézmények színvonalának szinten tartására, lehetőség szerint növelésére. Meg kell vizsgálni az iskolákban a szociálisan hátrányos helyzetű, beilleszkedési, magatartási, tanulmányi problémákkal küzdő tanulók részére a patrónusi, mentori rendszer kialakításának lehetőségét tanár-diák, diák-diák viszonylatban egyaránt.

Cél: A tanköteles fiatalok tanulási esélyeinek növelése, továbbtanulás szorgalmazása, támogatása

Feladat:

- A hátrányos, halmozottan hátrányos helyzetű fiatalok segítése
- Rendszeres tájékoztatás a hazai ösztöndíj lehetőségekről
- Tanórán túli foglalkozások szorgalmazása, lehetőségeinek megteremtése
- A város gimnáziumának országos rangjának növelése (lehetőség az első 100 középiskola közé kerülés), ezáltal az iskola kihasználtságának növelése (szakosodás pl. természettudományos tagozat kialakításával)

Kultúra, sport és társadalmi szervezetek

Az önkormányzat elvégzi helyi közművelődési rendelet felül vizsgálatát és rendszeres frissítését, amely a legfontosabb eszköz a szolgáltatások meghatározásához és biztosításához. A rendeletben belül illetve megvalósításakor hangsúlyozni kell, hogy az önkormányzat egyik fontos feladata Tolna hagyományainak ápolása, a helytörténeti, honismereti mozgalom fejlesztése, népművészeti, hagyományőrző közösségek életre hívása, és hosszú távú működtetésük biztosítása. A fenntarthatóság szempontjából kiemelő az egészséges lokálpatriotizmus, a helyi értékek védelmének erősítése, a település-, környezetvédő, természetbarát közösségek szervezése és ezek támogatása.

A könyvtár működtetése során intézkedéseket kell tenni a könyvállomány gyarapítása érdekében, ehhez ki kell használni a pályázati lehetőségeket, fogadni kell a magánszemélyek, intézmények, vállalkozások könyv, elektronikus információhordozó, folyóirat, felajánlásait, illetve anyagi támogatását.

A művelődési, illetve a kultúrház működésével kapcsolatban biztosítani kell a szükséges költségvetési forrásokat és fejleszteni a meglévő eszközállományt. Gondoskodni kell továbbá arról, hogy a kulturális, közművelődési feladatokat is ellátó szervezetek számára biztosítva legyenek az alábbiak:

- a működésükhöz szükséges közösségi hely

- megfelelő pénzügyi, anyagi támogatást a vállalt feladataik ellátásához
- pályázati tevékenységüket segítse az Önkormányzat.

Bemutatói lehetőséget kell biztosítani a helyi művészek számára (költői est, felolvasó est, kiállítások, bemutatók szervezésével). Szorgalmazni kell a település múltját bemutató tárlat összeállítását, és a tárlat bővítését és támogatni kell a helyi kiadványok megjelenését.

Az önkormányzat fontosnak tartja a sporttevékenységekkel kapcsolatban a helyi Sportegyesület támogatását. Tolna város múltja és jelene, a lakossági igények, a verseny- és szabadidős sportban elért kiemelkedő teljesítmények erkölcsi megközelítésben is arra készítik Tolna Város Önkormányzatát, hogy a sportot - annak minden formáját és változatát - ne csak gazdaságossági szempontok szerint, hanem - közvetett előnyeit a lakosságra - annak minden korosztályára kifejtett pozitív hatásait is mérlegelve járjon el.

Cél: Szabadidős tevékenységek biztosítása a helyi lakosság számára

Feladat:

- Társadalmi szervezetek működési feltételeinek megteremtése
- Nemzetiségi programok biztosítása
- Kulturális és sport programok szervezése
- A lakók integrálása kulturális közösségekbe
- Újabb testvérvárosi kapcsolatok kialakítása, ami segíthet újabb Európai Unió források elérésében is

Nemzetiségi és kisebbségi feladatok

Az Önkormányzat a polgármesteri hivatalon keresztül biztosítja a nemzeti és etnikai kisebbségek jogainak érvényesülését. Ezért az Önkormányzat fejleszteni kívánja a Német és a Cigány Kisebbségi Önkormányzatokkal való folyamatos együttműködést.

Cél: Nemzetiségi kulturális programok kidolgozása és támogatása

Feladat:

- Nemzetiségi hagyományok feltérképezése
- Kulturális javaslatok kidolgozása és finanszírozásuk érdekében pályázatok írása

4.3.2 Környezeti fenntarthatóság prioritásainak és céljainak kitűzése

Tolna városában a magyarországi állapotot tükrözve a környezet védelme még nem vált a társadalmi és a gazdasági élet integráns részévé. A település helyzete annyiban azonban különleges, hogy a Duna-Dráva Nemzeti Park közelsége miatt jóval több országos védettségű természeti értékkel rendelkezik, mint egy átlagos település, ami egyben fokozott felelősséget is ró a településre.

Ez a felelősség megfelelő intézményi háttérrel kezelhető jól (lásd 4.3.4. fejezet). Az Önkormányzat a jelenlegi eszközrendszer helyi továbbfejlesztését látja alapvetően fontosnak. Az eszközök közül kiemelt szerepű a környezeti nevelés valamint a társadalmi részvétel

erősítése, melynek eredményei talán a legkevésbé mérhetőek, viszont ideális esetben az egész helyi közösségre kiterjednek és hatásai az élet minden területén jobban érzékelhetőek lesznek.

Környezeti nevelés és tudatformálás

Tolna város a Duna-Dráva Nemzeti Park térségének részeként annak szakmai és társadalmi értékrendjét felvállalva vesz részt a közös munkában, és ezt a jövő egyik célkitűzéseként továbbra is fenntartja.

Cél: Települési szintű környezeti nevelési program kidolgozása különböző korosztályok számára

Feladat:

- Óvodai Nevelési Alapprogram keretén belül óvodai kézikönyvek beszerzése, zöld óvodaudvar kialakítás támogatása, terepgyakorlatok kezdeményezése.
- Az általános iskolában a Nemzeti Alaptanterv (NAT) keretén belül a környezet és természetvédelemmel foglalkozó órakeret növelése, szakkörök támogatása, szakelőadók biztosítása és internet hozzáférés elősegítése.
- Környezeti nevelési feladatok kidolgozása a városi középiskola részére
- Környezeti neveléshez és tudatformáláshoz kapcsolódó települési szintű éves verseny (korosztályos megoszlással) szervezése.

Levegő

Cél: A jó levegőminőség megőrzése

Feladat:

- Korszerű tüzeléstechnikai berendezések és megújuló energia népszerűsítése a településen
- Az önkormányzati épületek megújuló energiára való átállítása
- Az egyéni közlekedési szokások alakítása szemléletformálással, folyamatos tájékoztatással.
- A gyalogos és a kerékpáros közlekedés feltételeinek javítása
- Zöldfelületek rendszeres kaszálása az allergén növényzet eltávolítása végett
- Útfelületek pormentesítése
- A városban működő ipari üzemek emissziójának kontrolja és lehetséges csökkentése
- A Bogyiszlót elkerülő Dombori kikötőhöz vezető út megépítésének előmozdítása

Zaj- és rezgésvédelem

Cél: A környezeti zajok, rezgések minimalizálása

Feladat:

- A meglévő zaj és rezgés források feltárása, pontos nyilvántartása

- Zajterhelés csökkentése az egyéni közlekedési szokások alakításával és formálásával (lásd még közlekedés)
- Zöldfelületi fejlesztések a zajvédelem javításának érdekében
- Zajkibocsátási határérték megállapítása
- A meglévő problémát okozó zajforrások kibocsátásának csökkentése, korlátozása
- A település zajtérképének elkészítése.

Víz

Cél: A vízminőség jogszabályoknak megfelelő szinten tartása

Feladat:

- A felszíni és felszín alatti vizek minőségének megóvása, állapotának javítása

Talaj

Cél: A termőterületek korszerű hasznosítása, a talajminőség fenntartása

Feladat:

- Városi szintű földvédelmi stratégia kidolgozása, amivel mind a mennyiségi mind a minőségi védelmet biztosítani lehetne
- Agrár-környezetvédelmi program kidolgozása a talajvédelem érdekében
- Biogazdálkodás elterjesztésének elősegítése

Természet- és tájvédelem

Az Európai Természetvédelmi Stratégia, melyhez hazánk is csatlakozott, alapelveit figyelembe véve, a stratégia célja megállítani a pusztulást, helyreállítani az ökológiai koherencia figyelembevételével elkezdni és biztosítani az emberek részvételét.

Tolna városának esetében mindez természet- és tájvédelmi célok megfogalmazásához vezetett, melyek között szerepel helyi jelentőségű védett terület(ek) kijelölése és a természeti erőforrásokat terhelő idegenforgalom, ami egyébként egy a település lehetséges gazdasági kitérési pontjai közül, szabályozott keretek között tartása.

Tájvédelmi szempontból fontos a természetes valamint kultúrtörténet táji értékek felmérése és fenntartása.

Cél: A természetes élőhelyek védelme, kialakítása

Feladat:

- A természeti értékeke feltérképezése a tájérték-kataszterezés módszerének alkalmazásával
- A természet közeli területek állapotának megóvása, ha szükséges helyi védettséggű terület(ek) kijelölésével
- Az erdősültség arányának növelése

- Védőfásítások kialakítása a mezőgazdasági művelésből eredő por szennyezés csökkentése érdekében
- Folyamatos együttműködés az állami természetvédelem, Duna-Dráva Nemzeti Park igazgatóság, helyi képviselőivel
- Az Európai Tájdíjra való jelentkezés

Épített környezet és területhasználat

Cél: Az épített környezet állapotának fenntartása, fejlesztések a hagyományok megtartásával, valamint a helyi építészeti értékek védelmének biztosítása.

Feladat:

- Történelmi, kulturális, népi és ipartörténeti értékek fokozott védelme, állagmegóvása
- Az értékek állapotának és a változásoknak nyomon követésére együttműködés kialakítása az érdekelt/érintett szervezetekkel
- Műemlékek védelmének biztosítása és meglétük népszerűsítése

Zöldfelület gazdálkodás

A zöldfelületek fejlesztésével kapcsolatban már az IVS és a Környezetvédelmi Program is konkrét célokat fogalmazott meg. A város átszellőzésének biztosítását a város zöldfelületi rendszerének fejlesztésével és az összeköttetéseket biztosító utcai zöldsávok és fasorok kialakításával kell megoldani. A zöldfelületek, és szilárd burkolatú utak kialakításával hatékonyan csökkenthető a közlekedésből származó por és levegőszennyezés, illetve zajterhelés.

A városi növényzetnek és a külterületi véderdőknek nagy szerepe van a környező mezőgazdasági területekről származó porszennyezés megkötésében, ezért a megfelelő zöldfelületi ellátottság fontos feladat. A zöldfelületi fejlesztések célja– a nemzetközi kihívásokat és tendenciákat is figyelembe véve - egy Tolnát behálózó, magas kondicionáló képességű, összefüggő zöldfelületi rendszer létrehozása, amely meghatározó részévé válik a városszerkezetnek.

Cél: Egységes városias zöldfelületi rendszer létrehozása

Feladat:

- Zöldfelületi kataszter létrehozása
- Városgazdálkodási program kidolgozása
- A meglévő városi zöldfelületek állapotának javítása, illetve új területek bevonása a park fenntartásba (közmunka programhoz kapcsolódó lehetőség)
- Zöldsávok és fasorok felújítása, létesítése, kibővítése
- Falak és tűzfalak zöldítése, zöldtetők népszerűsítése
- Önálló rendelet alkotása a közhasznú zöldfelületekről
- A kertépítészeti terv előírása, mint az építése engedély része

4.3.3 Gazdasági fenntarthatóság prioritásainak és céljainak kitűzése

Foglalkoztatás

Az általános foglalkoztatást javító és munkahelyteremtő célok nagyon fontosak a település számára, hiszen a munkanélküliek aránya 10 % feletti, amin belül a tartósan munkanélküliek aránya is igen magas.

A munkanélküliség ellen küzdeni kíván az Önkormányzat, mivel a munkanélküli családokban romlanak az életkörülmények és az emberek életminősége, másrészt az Önkormányzat szociális kiadásai emelkednek a támogatások, segélyezések miatt.

A munkahelyteremtés feltételeinek elősegítése érdekében az Önkormányzat:

- a fejlesztési elképzeléseknél meghatározottak szerint segíti a helyi ipart, a helyi vállalkozásokat, valamint az idegenforgalommal érintett vállalkozókat,
- segíti a helyi gazdaság megerősödését, ehhez igyekszik kedvező feltételeket teremteni, hogy a vállalkozók számára munkahely-bővítési lehetőséget teremtsen,
- a közszolgáltatások megtartása, illetve bővítése révén munkahelyet teremt, és tart fenn a köztisztviselők, közalkalmazottak foglalkoztatásával,
- aktívan részt vesz a munkaadók és munkavállalók igényeinek közvetítésében, ehhez a honlapján hirdetési lehetőséget biztosít,
- az adópolitikájában a lehetőségekhez képest kedvezményeket biztosít azon helyi vállalkozások számára, akik helyi munkaerőt alkalmaznak,
- rendszeresen együttműködik a munkaügyi hivatalokkal.

A foglalkoztatás javításán belül mindenképpen szükséges megemlíteni a közfoglalkoztatást. A közmunka program előnyt biztosít az állás nélküli személynek azáltal, hogy a közmunka ideje munkavégzésnek minősül, másrészt előnyt jelent a foglalkoztatónak, mivel kedvező anyagi feltételekkel (részben a munkaügyi központ pályázati finanszírozásával) tud ellátni közcélú feladatokat.

A közmunkások foglalkoztatásával kapcsolatban az Önkormányzat

- megvizsgálja a közmunkások foglalkoztatásának lehetőségeit,
- kihasználja a közmunkával való foglalkoztatás finanszírozási előnyeit.

Cél: A munkaképes korúak foglalkoztatásának növelése

Feladat:

- Ipari park kijelölése
- Új vállalkozások ipari területre telepítésének vonzóvá tétele önkormányzati kedvezményekkel
- Továbbképzési, átképzési, felnőttképzési programok elindítása, csatlakozás a kistérségi, regionális programokhoz
- A közfoglalkoztatási programba bevont lakosok számának növelése

Idegenforgalom

Az idegenforgalom a település azon ágazata, ahol talán a legtöbb kiaknázatlan lehetőség van. Ki kell használni azt, hogy Magyarország egyre népszerűbb turisztikai célpont a külföldi látogatók számára, és jó ütemben fejlődik a belföldi turizmus is. A turisztikai kínálat az igényeket figyelembe véve egyre szélesedik, ahol a településnek meg kell találnia, illetve ki kell alakítania saját arculatát, és tovább kell fejlesztenie a turisztikai vonzerejét.

A turisztika fontos azért is, mert mint jelentős élőlétfenntartó ágazat fontos munkahelyteremtő, illetőleg népességmegtartó képessége is jelentős lehet.

Tolna város település természeti és kulturális értékekben gazdag térsége Tolna Megyének. Ebből közvetlenül adódik az idegenforgalom, mint egyik lehetséges gazdasági kitörési pont fejlesztésének szükségessége. Az idegenforgalom fejlesztésével együtt jár a környezet károsodásának veszélye. Ezért feltétlenül szükség van a két ágazat érdekeinek harmonizálására, a potenciális konfliktusok kialakulásának megelőzésére.

Tolnán a természeti értékekre épülő turisztikai fejlesztésnek, illetve a borturizmusnak vannak meg a lehetőségei.

Fontos ugyanakkor megjegyezni, hogy az idegenforgalom növekedésének jelentős környezeti terhelése lehet. A látogatók igényeinek kielégítése folytán a hulladék mértéke is megnövekedik. A hulladék aktív és passzív kezelésének megoldása (hulladéktárolók elhelyezése, és a szemétszállítás megoldása) a település programjában elő van irányozva. A turisztikai fejlesztéseknél szükség van az érdekelt helyi vállalkozások és civil szervezetek véleményének kikérésére.

A természeti értékek feltárására, kihasználására, és hosszú távú fenntartására feltétlenül szükséges az együttműködés elmélyítése a Duna-Dráva Nemzeti Park Igazgatóságával. A Gemenci erdő kiterjedése miatt érdemes a védett terület többi önkormányzatával is egyeztetni egy esetleges regionális stratégia kialakításáról.

Infrastrukturális, a műemlékekhez, a Holt-Dunához és a gemenci erdőhöz kapcsolódó idegenforgalmi fejlesztésekkel el kell érni, hogy a több turista fedezze fel a település természeti és kulturális értékeit. A fejlesztésekhez kapcsolódóan vendégéjszakák számának növelése kiemelt fontossággal bír.

Az adottságokból következően a kirándulási, nyári pihenési, valamint a sokféle szabadidős sportolási lehetőségeket kínáló kikapcsolódási régió adottságait kell kidomborítani, ahol az olyan elemek, mint a zöldturizmus és a fenntartható turisztikai szolgáltatások, összekapcsolhatók a hagyományokkal, a kultúrával.

A település a jövőben számít a SAPARD vidékfejlesztési támogatási eszközre, amely a jövőben módot adhat az összehangolt ágazati tervek (mezőgazdaság – idegenforgalom – környezetvédelem), elképzelések megvalósításához a térség felzárkóztatása érdekében.

Az idegenforgalommal kapcsolatos fejlesztési elképzelések

- helytörténeti tanösvény kiépítése: Tolna fejlődése a római kortól napjainkig, a tanösvény akár okostelefonokra optimalizálva is készíthető (lásd INVOLÉN projekt, www.involen.eu) minimális beruházási költséggel, akár középiskolai informatikai oktatás keretében
- ipartörténeti kiállítás: a magyar selyemút ahol a selyemgubó tenyésztéstől a textil iparig sok minden bemutatható (lásd Győr esetében a Mobilis kiállító központot <http://mobilis.gyor.hu/>)

- a Duna-Dráva Nemzeti Parkkal közösen pedig egy tematikus látogatóközpont lehetne nyitni a folyószabályozáshoz kapcsolódóan (pályázati lehetőség: KEHOP 4. prioritási területe) akár egy vízi (csónakos, kenus) tanösvénnyel egybekötve

Egyéb, idegenforgalommal kapcsolatos fejlesztési elképzelések:

- Az idegenforgalom, illetve a település látogatottságát, ismertségét segítő rendezvények támogatása
- a rendezvények időpontjának és programjának megjelenítése a megyei lapban illetve a honlapon
- a turisztikai lehetőségek valamint az idegenforgalommal foglalkozó vállalkozások feltüntetése az Önkormányzat honlapján

Cél: Turisztikai beruházások partneri alapon történő elősegítése

Feladat:

- Tolnai Holt-Duna zöldszturisztikai fejlesztése
- A város kultúr- és ipartörténeti emlékeire épülő városi tanösvény létrehozása
- A város népszerűsítése, akár térségi összefogáson keresztül, mint turisztikai célpont

Ipar, gazdálkodó szervezetek

Cél: A település gazdasági fejlődését megalapozó fejlesztések végrehajtása, a település gazdasági versenyképességének elősegítése érdekében.

Feladat:

- Az ipar letelepedéséhez szükséges infrastruktúra biztosítása
- Vállalkozási kedv támogatása, ösztönző rendszer kidolgozása
- Kedvezményes letelepülés feltételeinek megteremtése

Mező- és erdőgazdaság

A Nemzeti Agrár-Környezetvédelmi program egy olyan multifunkcionális mezőgazdasági szerkezet kialakítását célozza, amely figyelembe veszi a térség adottságait.

Az agrár-környezetvédelem egyik fő területe közvetlenül a természeti erőforrások védelme, amelyen belül több intézkedési területet és azon belüli fő célokat foglalja magába.

A Program bevezetéséhez szükséges intézkedésekről szóló kormányhatározat realizálását követően, a település az integrált tervezéssel az ágazati harmonizáció megvalósítását elősegíti. Az integrált tervezés nem csak a gazdasági élet ágazati programjainak összehangolását tűzi ki célul, hanem a társadalmi viszonyokkal, érdekekkel és lehetőségekkel való optimális egyeztetésüket is. Mindezeket figyelembe véve Tolna városának célja természetbarát mező és erdőgazdálkodás elősegítése és megvalósítása az város területein.

Cél: Természetbarát mező- és erdőgazdálkodás megteremtése a településen

Feladat:

- Kis- és közepes mezőgazdasági üzem- és tábla-méret.

- Vetésforgók alkalmazása, vegyszerek használatának csökkentése
- Extenzív állattartás előtérbe helyezése, rét- és legelőgazdálkodás fejlesztése.
- A hagyományos kert- és szőlőkultúra megőrzése illetve visszaállítása

Vízgazdálkodás

A csatornahálózat, a vízvezetékrendszer, a szennyvízcsatorna rendszer kiépítését és fenntartásának biztosítását az önkormányzat kiemelten feladatként kezeli. Ezek közül a szennyvízcsatorna rendszer építése folyamatban van.

Cél: Integrált vízgazdálkodás megvalósítása és vízhez kapcsolódó konfliktusok minimalizálása

Feladat:

- A Tolnai-Duna üzemeltetési engedély szerinti vízpótlásának biztosítása
- A holtág gazdasági és közösségi funkcióinak meghatározása úgy, hogy annak külső eredetű tápanyagterhelése csökkenjen
- Csapadékvíz elvezető hálózat rekonstrukciójának elvégzése
- Az ivóvízhálózat folyamatos karbantartása
- A vízfolyások rendszeres karbantartása
- Szennyvízcsatorna hálózatra való rákötések arányának növelése

Közlekedés

A közlekedési infrastruktúra fejlesztése pozitív irányba befolyásolja a település fejlődését. Az infrastruktúra-fejlesztést gyakran más fejlesztésekkel elért eredmények kényszerítik ki. A megvalósult infrastruktúra fejlesztések gyakran újabb igényeket indukálnak, és megnyitják a továbblépés lehetőségét.

Az Önkormányzat fontosnak tartja a közúthálózat, a járda, és kerékpárút fejlesztéseket.

Cél: A közlekedési infrastruktúra fejlesztése

Feladat:

- A motorizált közlekedés csökkentése a lég- és zajszennyezés csökkentésének érdekében
- A biztonságos kerékpáros közlekedés feltételeinek kialakítása, új kerékpárutak építése
- A közlekedési eredetű területfoglalás csökkentése parkolóhelyek kialakításával
- A biztonságos gyalogosközlekedés elősegítése

Hulladékgazdálkodás

Cél: A korszerű hulladékgazdálkodás feltételeinek megteremtése

Feladat:

- Szemléletformálás a lakossági hulladékégetésből származó légszennyezés csökkentése érdekében
- Illegális hulladéklerakók felszámolása
- Szelektív hulladékgyűjtés népszerűsítése, elterjesztése
- Szerves hulladékok házi komposztálásának elősegítése
- Lakossági hulladékgyűjtés (papírgyűjtést is ideértve) szervezése

Energiagazdálkodás

Cél: Az energiafelhasználás racionalizálása és csökkentése a lehető legkisebb szintre

Feladat:

- Energiastratégia kidolgozása
- A megújuló energia használat részarányának növelése
- Energetikai információs pont létrehozása az energiatudatosság és energiatakarékosság népszerűsítésére (lakossági tájékoztatás)
- Zöld iroda program elindítása a városban (www.eugreenoffice.eu)

Városmarketing

Cél: Tolna városának népszerűsítése

Feladat:

- Egységes városi marketing arculat kidolgozása
- Az arculathoz illő kommunikációs anyagok megjelentetése
- Interaktív és felhasználóbarát városi weboldal felépítése

4.3.4 Intézményi fenntarthatóság prioritásainak és céljainak kitűzése

A program célja, hogy a helyi programban megfogalmazott fenntarthatósági célokhoz megteremtse, illetve leírja a szükséges intézményi fejlesztéseket. Ezek megvalósításával a dokumentum valódi fenntarthatóságot teremtené a településen.

A 2014-2020-as Európai Unió költségvetési időszak alatt várhatóan jelentős pályázati források nyílnak meg környezetvédelmi és vidékfejlesztési projektekre. Kiemelt fontosságú ezért, hogy a településfejlesztés egyik fontos eszközévé váljon a pályázati tevékenység.

A sikeres pályázatok érdekében:

- felelősöket kell kijelölni a különböző szintű, jellegű pályázatok figyelemmel kísérésére,

- a pályázatok megírására a szükséges szakértelemmel és tehetséggel rendelkező személyt/személyeket kell keresni és megbízni (lehet külsős is),
- lépéseket kell tenni az adott fejlesztés megyei, kistérségi, illetve régiós fejlesztési programba való illesztéséhez,
- a pályázatok benyújthatósága érdekében a kiemelt fontosságú fejlesztésekre előre terveket kell készíteni – mivel a tervezés, valamint az engedélyeztetés időigényessége miatt az adott pályázatban megadott határidő gyakran nem elegendő,
- meg kell vizsgálni a sikeres pályázatokra ösztönző érdekeltségi rendszer kidolgozásának szükségességét.

Az önkormányzat jó gazda módjára kell, hogy viselkedjen és képesnek kell lennie arra, hogy a fejlesztésekre kidolgozott projektek végrehajtását biztosítsa. Városi szinten létre kell hozni és támogatni kell azokat a szervezeteket, amelyek a környezetvédelmi kérdések megoldásával kapcsolatos teendők elvégzéséért illetve összehangolásáért felelősek.

Informatikai fejlesztések

Az informatikai lehetőségek biztosítása a települési önkormányzatok számára a modern kor követelményeihez való igazodás, felzárkózás követelményét jelenti.

Cél: az internet elérés biztosítása a település minden lakosa számára (Tolna 2.0 program)

Feladat:

- egy korszerű Önkormányzati honlap létrehozása, melyen az Önkormányzattal és intézményeivel kapcsolatos fontosabb tájékoztatás biztosítható,
- az internet hozzáférés biztosítása a lakosság széles köre számára akár az önkormányzati intézményeknél biztosított WiFi hozzáférésekkel is,
- az önkormányzati feladatellátásban közreműködő, az informatikai eszközök használatát is igénylő területeken történjen meg az érintett személyek számítógépezési képzése (lásd még *Alkalmazottak képzése*).

Alkalmazottak képzése

Cél: az önkormányzati intézmények alkalmazottainak felkészítése a fenntarthatósági program megvalósítására, az abban való aktív részvételre

Feladat:

- Képzési igények felmérése és az erre épülő középtávú képzési program kidolgozása
- A képzési program anyagi feltételeinek megteremtése
- Ügyfélbarát önkormányzati intézményrendszer létrehozása

Projekt felelőségek kijelölése

Cél: a helyi fenntarthatósági program megvalósításához szükséges anyagi, tárgyi és emberi feltételek előteremtése

Feladat:

- az önkormányzaton belül az egyes program elemekhez tartozó felelőségek meghatározása
- évenkénti monitoring a megvalósításról és szükség esetén korrigálás

5 INDIKÁTOROK ALKALMAZÁSA

A fenntarthatóság helyi indikátorainál a cél az, hogy a közösség számára lehetőséget nyújtson saját prioritásainak felismerésére és az azokat érintő folyamatok követésére. Az indikátorok folyamatos alkalmazása erősítheti az emberek elkötelezettségét a közösség jóléte iránt, és elszámolhatóvá teszi mind az egyéneket, mind a közösséget az elért eredményekről. Ha a mutatók nem elég érthetőek a közösség számára, a céljukat nem fogják elérni.

5. sz. táblázat: *Eredményindikátorok*

Eredménymutató megnevezése	Kiindulási érték (2014.)	Célérték (2019. december 31.)
Társadalmi fenntarthatóság eredménymutatói		
<i>Népesedési folyamatok</i>		
A település lélekszáma	11 172 fő	14 000 fő
<i>Egészségügyi, szociális ellátás</i>		
Szűrővizsgálatok száma	0	1 db/év
Egészséges életmódot népszerűsítő aktivitások száma	0	1 db/év
Idősek otthona	0	1
<i>Oktatás</i>		
Tanulmányi ösztöndíjban részesülők száma	3fő	5fő
Helyben tanuló általános iskolások száma	99fő	99fő
Tanórán kívüli foglalkozások száma	?	?
<i>Kultúra, társadalmi szervezetek</i>		
Társadalmi szervezetek száma	5db	7db
Kulturális- és sport rendezvények száma	1 db/év	2 db/év
Testvérvárosi kapcsolatok száma	2	4
<i>Nemzetiségi és kisebbségi feladatok</i>		
Nemzetiségi identitáshoz kapcsolódó rendezvények száma	0	3
Környezetfenntarthatóság eredménymutatói		
<i>Környezeti nevelés</i>		
Korosztályos környezeti nevelési programok száma	0	3
Környezeti neveléshez	0	1

Eredménymutató megnevezése	Kiindulási érték (2014.)	Célérték (2019. december 31.)
kapcsolódó versenyek (/év)		
<i>Levegő</i>		
Zöldfelületek kaszálása	vegetációs időszakban rendszeresen	vegetációs időszakban rendszeresen
Megújuló energia népszerűsítését segítő tevékenység (/év)	0	4
Útfelületek pormentesítése	0	indokolt esetben, alkalmanként
<i>Zaj, rezgés</i>		
Zaj-, rezgésmérés	0	1 db/év
<i>Víz</i>		
Ivóvízminőség-ellenőrzés	jogszabályoknak megfelelően rendszeresen	jogszabályoknak megfelelően rendszeresen
<i>Talaj</i>		
Talajvédelmi stratégia	0	1
<i>Természetvédelem</i>		
Tájérték-kataszterezés	0 db	1 db
Külterületi erdősültség	2%	8%
<i>Épített környezet, zöldterület-gazdálkodás, területhasználat</i>		
Településképi szempontból jelentős épületek állagmegóvására fordított összeg	1,5M Ft	2 M Ft
Zöldfelületek rendezésének költsége	500 e Ft	1 M Ft
Városi zöldfelületek mérete		+10%
Gazdasági fenntarthatóság eredménymutatói		
<i>Foglalkoztatás</i>		
Munkanélküliek száma	658 fő (10,6%)	7%
Közfoglalkoztatási programban részt vevők száma		6 - 10%

Eredménymutató megnevezése	Kiindulási érték (2014.)	Célérték (2019. december 31.)
<i>Idegenforgalom</i>		
Idegenforgalomhoz kötődő vállalkozások száma		+10%
Vendégéjszakák száma		+15%
Idegenforgalmi attrakciók száma	3	10
<i>Ipar, gazdálkodó szervezetek</i>		
Ipari vállalkozások száma		+10%
Ipari vállalkozások által foglalkoztatottak száma		+20%
<i>Mező- és erdőgazdálkodás</i>		
Mező- és erdőgazdasághoz köthető vállalkozások száma	338 db	400 db
<i>Vízgazdálkodás</i>		
Vízhálózat éves karbantartásának száma	2	3
<i>Közlekedés</i>		
Felújított bel- és külterületi utak hossza	0	3km
Parkolóhelyek száma	10db	15db
Felújított járda hossza	0	5km
Új járda hossza	0	2km
Kerékpárutak hossza	0 km	15 km
<i>Hulladékgazdálkodás</i>		
Illegális hulladéklerakók száma	5db	0db
Szelektív hulladékgyűjtő edények száma	16db	16db
Szervezett lakossági hulladékgyűjtések száma	1db	5 db
<i>Energiagazdálkodás</i>		
Megújuló energia használatának aránya	0 %	5 %
Zöldiroda programban résztvevő irodák száma	0 db	2 db
<i>Városmarketing</i>		
Városmarketinghez köthető kiadványok és megjelenések száma	0	10
<i>Intézményi fenntarthatóság eredménymutatói</i>		

Eredménymutató megnevezése	Kiindulási érték (2014.)	Célérték (2019. december 31.)
<i>Informatika</i>		
Önkormányzati honlaphoz köthető közösségi média oldalak száma	0	3
Wi-Fi hozzáférési pontok száma	-	7 teljes lefedettség
<i>Önkormányzati alkalmazottak képzése</i>		
Képzések száma	0	3
Képzésekben résztvevő alkalmazottak száma	0	100%
<i>Projektfelelőségek kijelölése</i>		
Sikeres pályázatok száma	3	5+

8 VÉGREHAJTÁS, MONITORING

Végrehajtás

A fenntarthatósági program végrehajtása olyan, széleskörű társadalmi együttműködéssel megvalósuló folyamat, amelynek elengedhetetlen része a rendszeres monitoring és az időszakos stratégiai felülvizsgálat. A program kivitelezése helyi szinten bővíti a fenntarthatóságról, az azt veszélyeztető folyamatokról és a szükséges értékváltásról rendelkezésre állótudást. A rendszeres visszacsatolás révén lehetővé teszi a helyi rendeletek, településfejlesztési politika és a végrehajtásért felelős intézményrendszer rendszeres megújítását.

A program végrehajtásának fontos része a végrehajtásért felelős és közreműködő szervezetek meghatározása, amit az alábbi 4 táblázat foglal össze.

6-1. sz. táblázat: Társadalmi feladatok végrehajtása

Végrehajtásért felelős szervezet	Feladat
Tolna város Önkormányzata	ld. 4.3 fejezet
Közreműködő	Feladat
Tolna Megyei Kormányhivatal Munkaügyi Központja	Adatszolgáltatás, szakmai együttműködés
Központi Statisztikai Hivatal	Adatszolgáltatás
Civil szervezetek	Lakossági programok szervezése, aktív részvétel, véleményezés
Vállalkozások	Aktív részvétel
Lakosság	Véleményezés, rendeletek betartása, aktív részvétel

6-2. sz. táblázat: Környezeti feladatok végrehajtása

Végrehajtásért felelős szervezet	Feladat
Tolna város Önkormányzata	ld. 4.3 fejezet
Közreműködő	Feladat
Közép-dunántúli Környezetvédelmi és Természetvédelmi Felügyelőség	Véleményezés, szakhatósági felügyelet, szakmai segítségnyújtás
Közép-dunántúli Vízügyi Igazgatóság	Véleményezés, szakhatósági felügyelet, szakmai segítségnyújtás
Tolna Megyei Kormányhivatal Mezőgazdasági Szakigazgatási Szervei	Véleményezés, szakhatósági felügyelet, szakmai segítségnyújtás
Kulturális Örökségvédelmi Hivatal	Védetté nyilvánítás, véleményezés
Duna-Dráva Nemzeti Park Igazgatóság	Véleményezés, szakhatósági felügyelet, szakmai segítségnyújtás
Civil szervezetek	Lakossági programok szervezése, aktív részvétel, véleményezés
Vállalkozások	Aktív részvétel
Lakosság	Véleményezés, előírások betartása, aktív részvétel

6-3. sz. táblázat: Gazdasági feladatok végrehajtása

Végrehajtásért felelős szervezet	Feladat
Tolna város Önkormányzata	ld. 4.3 fejezet
Közreműködő	Feladat
Tolna Megyei Közlekedési Felügyelet	Engedélyezés, szakmai felügyelet
Tolna Megyei Közútkezelő Kht.	Véleményezés, szakmai segítségnyújtás
Közép-dunántúli Vízügyi Igazgatóság	Véleményezés, szakhatósági felügyelet, szakmai segítségnyújtás
Közép-dunántúli Környezetvédelmi és Természetvédelmi Felügyelőség	Véleményezés, szakhatósági felügyelet, szakmai segítségnyújtás
Civil szervezetek	Támogató részvétel
Vállalkozások	Aktív részvétel
Lakosság	Véleményezés, előírások betartása, aktív részvétel

6-4. sz. táblázat: Intézményi feladatok végrehajtása

Végrehajtásért felelős szervezet	Feladat
Tolna város Önkormányzata	ld. 4.3 fejezet
Közreműködő	Feladat
Civil szervezetek	Támogató részvétel
Vállalkozások	Aktív részvétel
Lakosság	Véleményezés, előírások betartása, aktív részvétel

Monitoring

A program által kijelölt feladatok végrehajtásának előrehaladását a települési önkormányzat illetékesei évente ellenőrzik, értékelik. A felülvizsgálat alapját az eredménymutatókban beállt változások, azok irányai képezik. Ezen eredmények, illetve az időközben esetlegesen változó környezet hatására a program új szempontok szerint szükségszerűen módosítható. A változó szempontok ugyanakkor az indikátorrendszer fejlesztését, alakítását, hangsúlyainak ártértékelését teszik szükségessé.

A program megvalósításában elért eredményekről tájékoztatni szükséges a képviselő-testületet, lakossági fórumon a település lakosait, az együttműködő civil és egyéb közreműködő szervezetek képviselőit.

Felhasznált irodalom

1. Szlávik János: Fenntartható környezet- és erőforrás-gazdálkodás, KJK-KERSZÖV Jogi és Üzleti Kiadó Kft., Budapest, 2005
2. Kerekes Sándor: A környezetgazdaságtan alapjai, Aula kiadó, Budapest, 2009
3. Nemzeti Fenntartható Fejlődési Stratégia, 2007
4. Közös jövőnk, Mezőgazdasági kiadó, Budapest, 1988
5. Dr. Gyulai Iván: Kérdések és válaszok a fenntartható fejlődésről, Magyar Természetvédők Szövetsége. Budapest, 2008
6. Útmutató a Fenntartható Fejlődés Helyi Programjai (Local Agenda 21) elkészítéséhez, 2002
7. Feladatok a XXI. századra, Föld Napja Alapítvány, Budapest, 1993

Egyéb források:

1. Integrált Városfejlesztési Stratégia
2. Helyi Építési Szabályzat
3. Környezetvédelmi Program I és II. kötete
4. Akció Terv Tolna
5. KEOP pályázat anyaga
6. Tolna Város Önkormányzatának 2012. évi összevont mérlege

Budapest, 2014. szeptember 30.

Dr. Major Veronika
Ügyvezető igazgató

Kun Zoltán
Projekt menedzser